

瓯江协会
Association Pierre Ducerf

RAPPORT D'ACTIVITE 2018

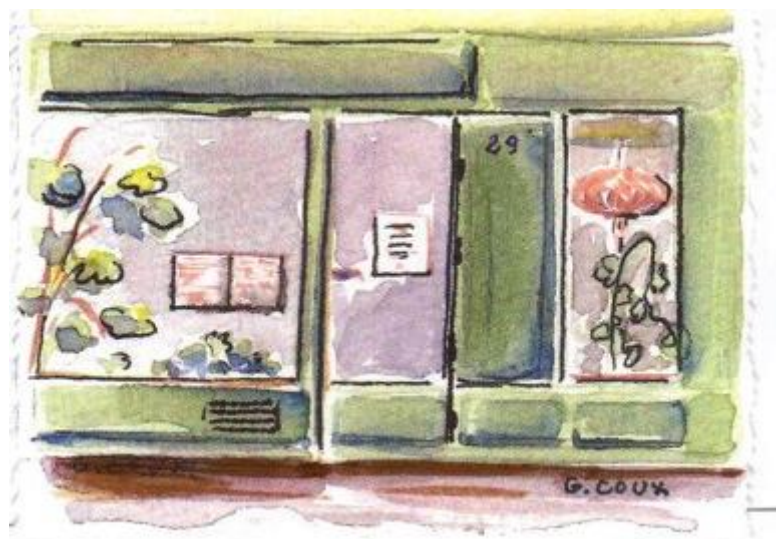


TABLE DES MATIERES

Editorial	4
I. LE PUBLIC DE L'ASSOCIATION, SES BESOINS, LES METHODES D'INTERVENTION DE L'ASSOCIATION	
1.1 Les adhérents	6
1.2 Les besoins des publics et les actions menées par l'association	7
1.3 Les sites et territoires d'intervention	8

PARIS

II. LES ACTIVITES DESTINEES AUX JEUNES

2.1 L'accompagnement à la scolarité	9
2.2 Les rencontres sportives : basket, ping-pong, badminton	11
2.3 Les sorties d'été et séjours découverte	12
2.4 Les ateliers de chinois-mandarin	12

III. LES ATELIERS DE LANGUES, L'INITIATION AU NUMERIQUE ET LES ACTIVITES D'ECHANGES INTERCULTURELS

3.1 Les ateliers de français	13
3.2 L'initiation au numérique	15
3.3 Les cours de chinois - mandarin	17

IV. ACCES A L'INFORMATION ET AUX DROITS, AUX SOINS, AIDE A L'INSERTION

4.1 Accès à l'information et aux droits	
4.1.1 Permanence – accueil du mardi	18
4.1.2 Permanence juridique	21
4.1.3 L'accompagnement des personnes victimes de violences conjugales	22
4.1.4 Cycle d'informations sociales et sanitaires (CISS)	24
4.2 Prévention santé et accès aux soins	
4.2.1 Prévention santé et accès aux soins (informations, accompagnements, dépistages, vaccinations...)	27
4.2.2 Médiation de santé en langue wenzhou avec la MSP des Deux Portes	28

4.3 Les actions autour de la formation et de l'emploi	
4.3.1 Permanence Formation-Emploi	29
4.3.2 Le parrainage vers la formation et l'emploi	32

V. LES ACTIONS DE SOUTIEN AUX FAMILLES

5.1 La médiation socio-culturelle dans les centres de P.M.I et CPEF	34
5.2 La médiation socio-culturelle dans les écoles	
5.2.1 Les projets de la Réussite Educative à Paris	35
5.2.2 Favoriser le lien entre les parents chinois et l'école française	38
5.3 Les interventions de médiation-interprétation auprès des organismes à Paris	40
5.4 L'Espace Parents	41

SEINE-SAINT-DENIS

VI. LES ACTIONS DE MEDIATION EN SEINE-SAINT-DENIS

6.1 Aubervilliers	42
6.2 La Courneuve	48

RESSOURCES HUMAINES ET RESSOURCES FINANCIERES

VII. L'EQUIPE DE L'ASSOCIATION

7.1 Le Conseil d'Administration	51
7.2 Les salariés	51
7.3 Les bénévoles	52
7.4 Les stagiaires	53

VIII. LES RESSOURCES FINANCIERES

8.1 Les subventions	54
8.2 Les cotisations	56
8.3 Le produit des activités pédagogiques et des prestations de médiation et de formation interculturelle	57

ANNEXE

- Les partenaires de l'association	58
------------------------------------	----

EDITORIAL

L'association franco-chinoise Pierre Ducerf œuvre depuis plus de 25 ans à l'intégration des populations immigrées venues d'Asie, en particulier de Chine et de la région de Wenzhou, population fortement représentée en Ile-de-France.

Dans l'esprit de la médiation, l'association contribue à favoriser la compréhension et la connaissance par les services publics, privés et la société civile, de ces populations extra-communautaires qui, pour diverses raisons, tendent encore aujourd'hui au repli communautaire et à une vie en autarcie. En premier lieu, elle propose des ateliers socio-linguistiques ainsi que des interventions individuelles et collectives de médiation socio-culturelle afin de lever la barrière linguistique et culturelle. En effet, la population originaire d'Asie, même après plusieurs années de vie en France, présente les caractéristiques des primo-arrivants (maîtrise insuffisante du français, éloignement des institutions et de la société françaises) et reste démunie dans de nombreuses démarches en France, ce qui limite ses possibilités d'accès au droit commun.

Après une baisse régulière ces dernières années, le nombre d'adhérents de l'association semble se stabiliser depuis 2015, avec une proportion importante de scolaires et de femmes de plus en plus en demande d'accompagnement dans leur insertion socio-professionnelle. Les permanences d'accès aux droits voient également affluer un nombre croissant de migrants âgés, qui souhaitent aussi participer aux diverses activités de l'association.

Les besoins évoluent, en particulier dans les domaines de la petite enfance, de l'éducation de l'enfant, du droit du travail, de la prise en charge sociale des personnes âgées ou encore dans l'utilisation et l'apprentissage de l'outil numérique.

Aussi malgré les incertitudes qui persistent concernant les soutiens attendus pour la pérennisation des emplois de la médiation sociale, l'association continue de développer des actions qui facilitent le liens entre des populations originaires d'Asie orientale et la société française. Cette année, l'association a ainsi créé un poste à temps partiel, de médiatrice-coordinatrice, afin de répondre aux demandes croissantes sur les territoires d'Aubervilliers et La Courneuve et de développer de nouveaux partenariats.

Principales nouveautés en 2018 :

- En avril, l'association signe la **Charte du Réseau EIF-FEL** et s'engage ainsi à inscrire ses actions relatives à l'apprentissage du français dans une démarche collective et fédératrice
- A partir de septembre, **2 nouveaux co-financeurs** viennent soutenir le **projet de médiation dans les écoles des 10^{ème}, 11^{ème}, 19^{ème}, 20^{ème}** mené avec la Réussite Educative à Paris : la CAF de Paris (REAAP) et la Mission Familles de la DFPE
- En décembre, lors d'une cérémonie à la **mairie de La Courneuve**, un **trophée** est remis à l'association pour son action menée dans cette ville

Devant l'évolution des besoins, l'association tente d'y répondre en élargissant encore un peu plus son champ d'action. Ce qui n'était pas faisable sans étoffer l'équipe de salariées de l'association.

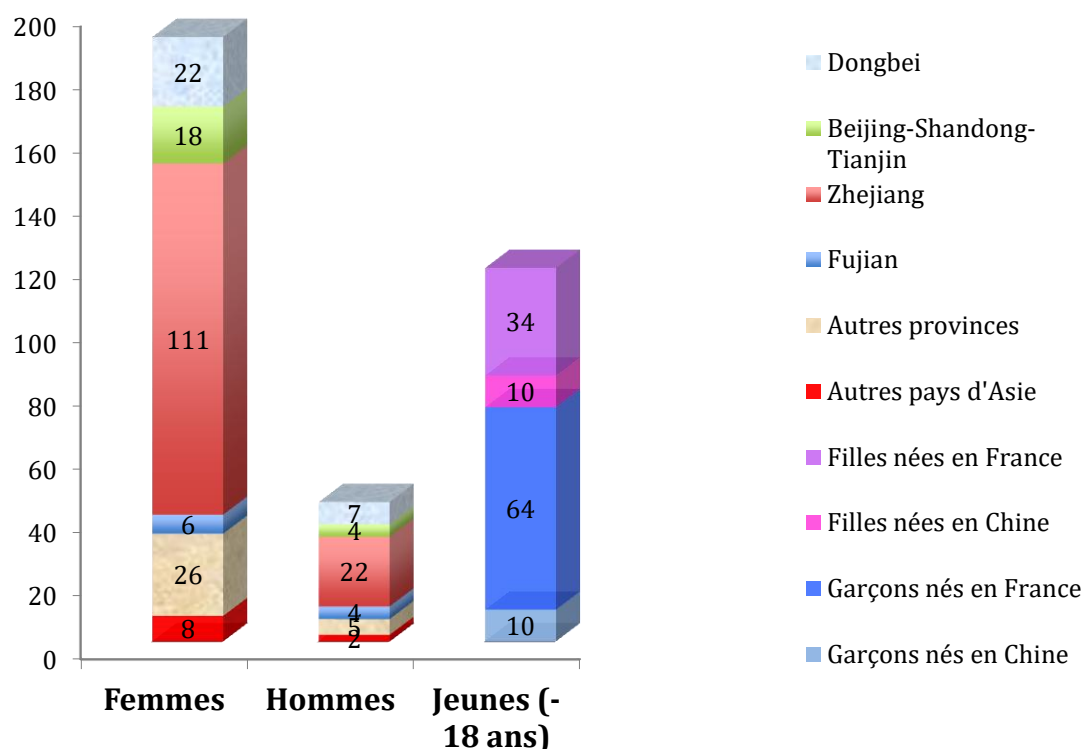
Aussi nous espérons que notre démarche sera soutenue par nos anciens et futurs partenaires afin de contribuer au développement d'actions qui sont indispensables pour répondre efficacement aux défis engendrés par les évolutions d'une société multiculturelle, à la profusion des amalgames et des préjugés persistants.

Stéphane KERJOSE
Le Président

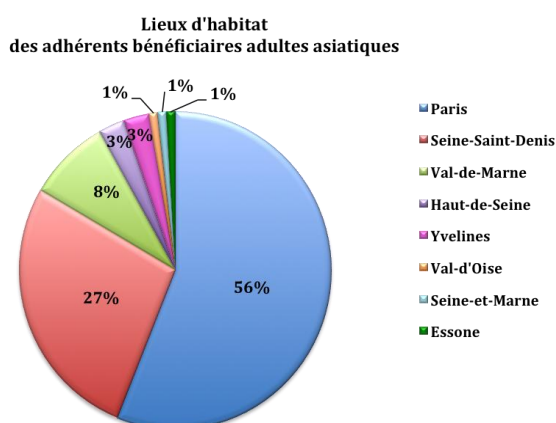
I. LE PUBLIC DE L'ASSOCIATION

1.1 Les adhérents

353 bénéficiaires adhérents en 2018



En légère augmentation ces deux dernières années, **le nombre d'adhérents reste stable** depuis 2014. Les adhérents originaires du sud de la province du Zhejiang sont historiquement importants. Bien que leur nombre et leur proportion aient été en nette diminution ces dernières années, ils représentent toujours 57% des adhérents asiatiques adultes de l'association.



La majorité des adhérents asiatiques de l'association **réside à Paris ou y travaille**, même si la part des adhérents habitant la banlieue est en constante augmentation, passant de 22% en 2013 à 44% en 2018.

60% environ des adhérents habitent dans **les quartiers prioritaires** de la « politique de la ville » du nord-est de Paris et de Seine-Saint-Denis (Aubervilliers, La Courneuve, Bagnollet, Bobigny, Pantin...).



FILE ACTIVE de l'association : PLUS DE 1000 personnes

La file active de l'association comprend les adhérents et toutes les personnes qui participent à l'ensemble des permanences, aux séances collectives, aux opérations de dépistage IST-VIH, ainsi qu'aux sorties culturelles. En effet, toutes ces actions sont ouvertes à tous, sans condition d'adhésion à l'association.

1.2 Les besoins des publics et les actions menées par l'association

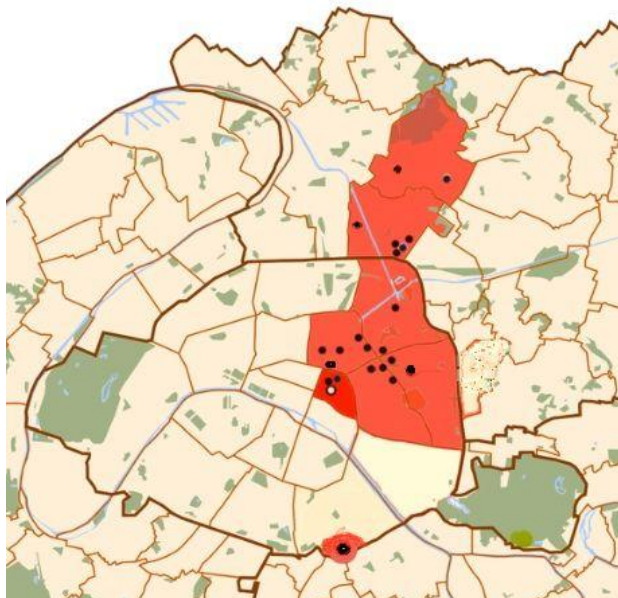
PUBLICS	BESOINS	ACTIONS
<ul style="list-style-type: none"> Enfants Adolescents 	<ul style="list-style-type: none"> Soutien en français Accompagnement scolaire Pratique de l'outil numérique Ouverture culturelle, Sorties Apprentissage du chinois/mandarin Sport Mixité sociale et culturelle Accès aux soins Aide à l'orientation scolaire/professionnelle 	<ul style="list-style-type: none"> Accompagnement à la scolarité (soutien individuel et ateliers collectifs) avec pratique de l'outil numérique Sorties, ateliers de loisirs créatifs, séjour de découverte (CLAS, VVV) Ateliers de chinois pour enfants et pré-adolescents Rencontres sportives (badminton...) Médiation et accompagnement dans le cadre de la Réussite Educative et dans les centres de PMI Permanence Formation-Emploi, parrainage vers la formation et vers l'emploi
<ul style="list-style-type: none"> Parents Grands-parents Femmes Personnes âgées 	<ul style="list-style-type: none"> Apprentissage du français Formation au numérique Ouverture culturelle, Lien social, mixité culturelle Soutien à la parentalité Accès au droit et médiation Accès au numérique Accès aux soins Prévention santé Information Aide à l'insertion socio-professionnelle 	<ul style="list-style-type: none"> Ateliers de français Initiation au numérique Visites culturelles Espace Parents, Actions de médiation en Réussite Educative et dans les PMI et CPEF Permanences (Paris, Aubervilliers, La Courneuve), assistance numérique, accompagnements physiques avec médiation, accompagnements spécifiques (victimes de violences...) Opérations de dépistage (IST-VIH), séances de vaccination, information Permanences collectives d'information (PFE, ICSS), ateliers... Permanence Formation-Emploi, parrainage vers l'emploi
<ul style="list-style-type: none"> Institutions Professionnels Habitants 	<ul style="list-style-type: none"> Traduction, médiation, interprétation Informations, connaissances, clés de compréhension sur les migrants chinois Apprentissage et découverte de la langue et de la culture chinoises 	<ul style="list-style-type: none"> Médiation socio-culturelle ou interculturelle (dans le cadre d'actions régulières ou plus ponctuelles, par exemple des prestations auprès d'organismes tels que les CMPP, BESSAD, CERE, etc.) Traduction de documents écrits Formation migrations chinoises, pratiques éducatives, codes socio-culturels...) Cours de mandarin Promotion d'activités de diffusion d'information autour de la Chine et l'immigration chinoise

La plupart des activités et des permanences se déroulent tout au long de l'année sans interruption pour assurer une continuité et répondre aux besoins ainsi qu'aux urgences qui peuvent survenir à tout moment.

Les permanences d'accès aux droits sont ouvertes à tous, sans condition d'adhésion.

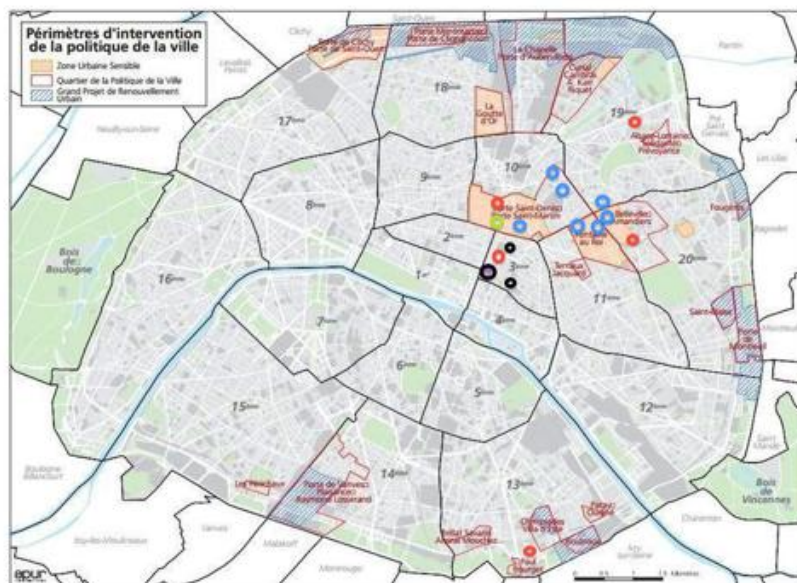
Les activités sont, pour la plupart, gratuites. Seule une adhésion annuelle, à la portée de tous, est demandée. Celle-ci permet aux adhérents de participer à l'ensemble des activités proposées (sport, sorties, activités culturelles, ateliers de français, ateliers d'accompagnement à la scolarité, parrainage...)

1.3 Les sites et territoires d'intervention



- Bureau de l'association
- 6 permanences sociales
- 14 établissements scolaires
- 6 PMI + 1 CPEF
- 2 centres de santé (MSP et CMS)
- 1 permanence juridique
- 2 permanences dédiées aux victimes de violences

📍 Lieux d'activités régulières à Paris



- Bureau
- locaux de la Mairie (apprentissage de langue, accompagnement scolaire et permanence juridique)
- écoles
- PMI et CPEF
- Centre de santé

II. LES ACTIVITES DESTINEES AUX JEUNES

2.1 L'accompagnement à la scolarité



C'est l'une des plus anciennes actions de l'association, mise en place dès 1993-1994.

Objectifs :

- favoriser la réussite scolaire des élèves d'origine chinoise en renforçant leur confiance en eux-mêmes et en leurs capacités d'apprentissage et de réussite, en les aidant à s'organiser, à acquérir des méthodes de travail dans leurs études et dans l'accès aux savoirs, à devenir autonomes
- stimuler le goût de la lecture, élargir les centres d'intérêt des élèves au travers d'activités ludiques et culturelles, susciter le désir et le plaisir d'apprendre
- accompagner les parents chinois dans le suivi et la scolarité de leur(s) enfant(s) et favoriser le lien parents/école

A. Les ateliers :

- des ateliers collectifs par niveau scolaire et par matière : discipline académique abordée de manière plus ludique que dans le cadre scolaire, atelier de loisirs créatifs... (à partir de 2, 3 enfants)

- un atelier « prépa-bac » (français, philosophie, histoire-géographie) (le samedi après-midi)

- un atelier « Jeunes, langue française, histoire et culture », propose à un groupe d'adolescents une découverte de la culture littéraire et artistique à Paris durant les vacances scolaires. Le thème en 2017/2018 était : « Les médias, la communication, le numérique et l'informatique ». En 2018/2019, l'atelier a eu pour thème « La biodiversité, le végétal et l'animal à Paris ».

A noter : la réalisation d'un padlet durant l'année.

VISITES dans le cadre de l'atelier « Jeunes, langue française, histoire et culture »

Dates	Visites
Vacances de Toussaint 2017	Musée national d'Art moderne du Centre Pompidou
Vacances de Noël – Nouvel an 2017/2018	Autour du film « Santa et Cie » au Gaumont Opéra (+ brève visite du quartier)
Vacances d'Hiver 2018	Autour de la Cinémathèque française
Vacances de Pâques 2018	Autour de la Gaîté Lyrique
Vacances de Toussaint 2018	Visites diverses autour du thème « La biodiversité, le végétal et l'animal à Paris » (Jardin flottant Niki de Saint-Phalle, Jardin de la Nouvelle- France, Jardin des Plantes...)

B. Les activités ludiques et culturelles :

Afin de favoriser l'épanouissement et l'ouverture culturelle des enfants (jusqu'à 12 ans), une médiatrice-animatrice propose des sorties ou des activités, généralement pendant les vacances scolaires. Les activités étaient le plus souvent organisées durant une journée entière et ponctuées par un déjeuner partagé.

Programme des sorties (4^{ème} trimestre 2017 et année 2018)



DATE	LIEUX	THEMES	Nombre d'enfants
4^e trimestre 2017			
Vendredi 27/10/2017 matin	Cinéma Le Louxor	« Le Grand méchant renard et autres contes » (film de B. Renner et P. Imbert, 2017)	10
27/10/2017 après-midi	Musée du Quai Branly	« A quoi rêvent les pandas ? » (spectacle de marionnettes)	10
Samedi 11/11/2017 fin d'après-midi	Pelouse de Reuilly	Cirque Pinder (dispositif Paris Pour Tous)	16
Dimanche 17/12/2017	Philharmonie de Paris	Atelier de Noël	5
Vendredi 29/12/2017 matin	Siège social de l'association	Atelier perles	10
29/12/2017 après-midi	Théâtre Essaiôn	« Les Trois Petits Cochons et le Méchant Loup Père-Noël »	10
Dimanche 31/12/2017	Pelouse de Reuilly	Cirque Phénix : CirkAfrica (dispositif Paris Pour Tous)	12
2018			
Lundi 23/04/2018 matin	Musée du Louvre	Atelier chevalier	9
23/04/2018 Après-midi	Manufacture des Abbesses	Spectacle « Sorcière Latrouille » (Prix Jeune Public P'tits Molières 2017)	9
Mercredi 24/10/2018 matin	Musée Picasso	Visite avec conférencière	12
24/10/2018 après-midi	MK2 Quai de Seine (Mon Premier Festival)	Film indien « L'ombrelle bleue » (de Vishal Bhardwaj, 2005)	14
Lundi 29/10/2018 20h	MK2 Quai de Seine (Mon Premier Festival)	« Funan » (film d'animation réalisé par Denis Do en 2018 et présenté en avant-première)	8
Vendredi 28/12/2018 Matin	Siège social de l'association	Atelier « perles »	9
28/12/2018 après-midi	Pelouse de Reuilly	Cirque Phénix (dispositif Paris Pour Tous)	13



Chiffres clés 2017/2018 :

	Nombre d'enfants et adolescents 2017/2018
Elémentaire	35
Collège	39
Lycée	11
Autre	1
TOTAL	86

	Nombre d'enfants et adolescents 2017/2018
Filles	41
Garçons	45
TOTAL	86

Action ayant bénéficié du soutien financier de la CAF de Paris, de la Préfecture de Paris (DDCS), de la mairie de Paris (DASES SEPLEX).

2.2 Les rencontres sportives : basket, ping-pong, badminton

Jour et horaires	Tous les samedis (12h-13h30) A l'exception de juillet-août avec la fermeture du gymnase
Lieu	Gymnase Michel Le Comte 14 rue Michel Le Comte 75003 Paris

Ces activités de sport et loisirs concernent principalement les 10-18 ans. Elles favorisent la mixité entre jeunes de toutes origines, mais également entre jeunes arrivés en France à des périodes différentes. En effet, les rencontres sportives accueillent aussi des jeunes chinois mieux intégrés en France qui ne participent pas à d'autres activités de l'association.

Les rencontres sportives permettent également d'orienter les jeunes vers d'autres activités et de les renseigner sur les dispositifs dans lesquels ils peuvent être accueillis (mission locale, dispositifs d'insertion et de prévention...).



Chiffres clés :

30 inscrits âgés à partir de 8 ans

D'autres jeunes (environ une quinzaine) venant de façon plus ponctuelle ont bénéficié de cette activité sans avoir adhéré à l'association. Quelques adultes ont complété le groupe de participants.

Action ayant bénéficié du soutien de la Direction de la Jeunesse et des Sports de la Mairie de Paris par la mise à disposition d'une salle au gymnase Michel Le Comte.

2.3 Les sorties d'été et séjours découverte

L'association propose chaque année, à des jeunes entre 8 et 17 ans ne partant pas en vacances, des activités éducatives et ludiques afin d'élargir leur connaissance géo-culturelle, de susciter en eux des intérêts nouveaux, d'améliorer leur sociabilité, de provoquer des rencontres interculturelles, de développer leur sensibilité esthétique et de favoriser leur épanouissement général.

Les activités sont encadrées par les animatrices-médiatrices salariées de l'association et des bénévoles aguerris au suivi de jeunes.

L'association a ainsi proposé durant la période des vacances d'été 5 journées d'activités en juillet et août :

- Un jeu de piste et barque à Boulogne
- Une exposition « Effets spéciaux au cinéma » à la Cité des Sciences et de l'Industrie
- Un séjour à Fontainebleau (3 jours) : visite de Moret-sur-Loing, randonnée, escalade et baignade



Chiffres clés :

Nombre de participants : 30 jeunes (18 garçons et 12 filles) âgés de 8 à 16 ans

Accompagnateurs : 3 bénévoles (90h au total), 1 stagiaire et 2 médiatrices salariées

2.4 Les ateliers de chinois-mandarin

Depuis quelques années, l'association organise des ateliers de chinois à destination des enfants et des adolescents, répondant ainsi à une forte demande autant des parents chinois que des parents français ou d'autres origines, et parfois des jeunes eux-mêmes. Ces ateliers proposent une initiation au chinois et au mandarin à travers une approche ludique, créative et parfois artistique.

Initiation à la langue chinoise pour enfants / pré-adolescents

Samedi:

Cours faux débutant de 9h30 à 11h : 12 inscrits

Cours intermédiaire de 11h à 12h30 : 9 inscrits

Cours débutant francophone de 12h30 à 13h30 : 7 inscrits

Total : **28 inscrits**

Lieu : siège social de l'association



III. LES ATELIERS DE LANGUES, L'INITIATION AU NUMERIQUE

3.1 Les ateliers de français

Les ateliers de français se construisent à partir des capacités d'apprentissage et des besoins identifiés par le public. Les apprentissages visent essentiellement à acquérir le vocabulaire du quotidien et/ou à se perfectionner selon des thèmes spécifiques répondant aux besoins des apprenants (emploi, santé, vie sociale et culture).



Certains ateliers peuvent être assurés par une formatrice bilingue permettant des explications ou des précisions en chinois mandarin, d'autres ateliers sont entièrement animés en langue française.

L'association propose notamment 9 ateliers de français de plusieurs niveaux : ateliers grands débutants, financés par la DDCT - SEII de la mairie de Paris, et 5 ateliers de niveaux débutants, faux débutants, préparation DELF A2 et avancé, financés par la DASES SEPLEX.

Trois ateliers socio-linguistiques (ASL) ont été aussi maintenus cette année bien qu'ils n'aient pas bénéficié du financement de la Préfecture de Paris (BOP 104).

Les ateliers de français sont un des temps forts de l'association dans lesquels s'impliquent des intervenants bénévoles fidèles, retraités, en lien avec la Chine. Les ASL permettent aux participants d'acquérir ou d'approfondir des compétences sociales et favorisent leur autonomie communicative et sociale. Enfin, les ASL rendent plus facile et accessible l'utilisation de l'environnement immédiat par les participants.

Les ateliers sont répartis du lundi au samedi et se déroulent sur trois sites dans le 3^{ème} arrondissement :

- le siège social, 29 rue Michel Le Comte
- l'espace associatif Silvia Monfort, 2bis rue Elzévir
- la MVAC du Marais, 5 rue Perrée

Nombre d'intervenants :

- 8 bénévoles
- 3 médiatrices salariées dont une titulaire d'un Master FLE
- 4 stagiaires en F.L.E.
- 1 coordinatrice pédagogique salariée, assurant ponctuellement des remplacements



A NOTER : la qualification et la professionnalisation des intervenants (cursus de Master FLE pour les étudiants, une bénévole et une médiatrice salariée, formations du Réseau Alpha et du Réseau EIF-FEL pour la coordinatrice pédagogique et plusieurs bénévoles).

En 2016/2017, la coordinatrice administrative et pédagogique a suivi le cycle de formation «L'évaluation et le positionnement pour l'apprentissage du français à Paris – Construction de parcours de formation » dans le cadre du projet EIF-FEL porté par la mairie de Paris et financé par le FAMI.

En avril 2018, en signant la **Charte du Réseau EIF-FEL**, l'Association franco-chinoise Pierre Ducerf s'est engagée à inscrire ses actions relatives à l'apprentissage du français dans une démarche collective et fédératrice.

Les ateliers linguistiques grands débutants, financés par la Mairie de Paris – DDCT SEII :

Planning des ateliers

de janvier à juin 2018 :

- Lundi 9h30-11h00 : siège social de l'association
- Lundi 14h-15h30 : siège social de l'association
- Mercredi 11h-12h30 : siège social de l'association
- Mercredi 14h-15h30 : siège social de l'association
- Vendredi 14h-15h30 : siège social de l'association
- Vendredi 18h30-20h : siège social de l'association
- Samedi 14h-15h30 : MVAC du Marais

d'octobre à décembre 2018 :

- Vendredi 14h-15h30 : siège social de l'association
- Vendredi 18h30-20h : siège social de l'association
- Samedi 14h-15h30 : Espace Associatif Silvia Monfort

Bénéficiaires : 92 (65 femmes, 27 hommes), âgés de 20 à 72 ans (30 personnes > 60 ans), dont

- 50% de participants originaires du Zhejiang
- 53% résident à Paris ou y travaillent (restauration, commerce, livraison, vente, ménages, garde d'enfants, esthétique).
- 17% de demandeurs d'emploi
- 33% très peu scolarisés en Chine (6 personnes sans aucune scolarisation)

Ateliers linguistiques (3 niveaux), financés par la DASES SEPLEX :

Planning des ateliers

de janvier à juin 2018 :

- Débutant : lundi 17h-18h30
- Débutant : mercredi 9h30-11h
- Débutant : jeudi 16h-17h30
- Faux débutant : mercredi 11h-12h30
- Avancé : jeudi 11h-12h30

d'octobre à décembre 2018 :

- Débutant : jeudi 16h-17h30
- Faux-débutant : mercredi 15h30-17h00
- Avancé : jeudi 11h-12h30
- Delf A2 : mercredi 11h30-12h30
- Avancé : lundi : 18h45-20h30

Tous les ateliers se sont déroulés au siège social de l'association.

Bénéficiaires : 60 (32 femmes, 28 hommes), âgés de 29 à 70 ans (dont 6% de plus de 60 ans), dont

- 43% de participants originaires du Zhejiang, avec également quelques personnes d'autres origines (Vietnam, Cambodge, Laos, Corée, Hong Kong)
- 50% résident à Paris, 50% y travaillent
- 0,05% de demandeurs d'emploi
- 10% ont été scolarisés dans leur pays au moins jusqu'au collège

Bénéficiaires ASL :

- 30 participants (24 femmes, 6 hommes)

Matériel pédagogique utilisé pour l'ensemble des ateliers :

- **Ouvrages pédagogiques utilisés en F.L.E :** *La grammaire progressive du français débutant* (Clé international), *le vocabulaire progressif du français-niveau débutant* (Clé international), *DILF A1* (Clé international)
- **Manuels de formation pour adultes migrants :** *Bagage – Manuel de français langue étrangère et seconde* (Coallia), *Apprentissage du français oral et écrit – Adultes immigrés* (Ed. Retz)
- Méthodes éditées en Chine
- Méthode « maison », élaborée dans les années 1990 par Claire Saillard, sinologue et linguiste, professeur des universités à l'Université Paris Diderot
- Classeur réalisé par un bénévole professeur de français à la retraite.

Matériel et sites internet utilisés par les intervenants :

- Guide du bénévolat pour l'alphabétisation (Espace Bénévolat)
- <http://www.aslweb.fr>
- <http://www.bonjourdefrance.com/>
- <http://www.francaisfacile.com/>
- <http://www.coallia.org/118-comprehension-orale-du-francais-manuel-bagages>. Pour l'écoute de dialogues audio.
- ABC DELF A2, est destiné aux grands adolescents et adultes préparant les épreuves du Diplôme d'étude de la langue française (DELF), édition CLE international.

Les participants achètent rarement des méthodes et l'association n'a pas de budget pour cette dépense. Les cours sont donc préparés à base de photocopies distribuées, pour être travaillées pendant l'atelier.

3.2 L'initiation au numérique

En 2017, soucieuse de réduire les difficultés d'accès au numérique que rencontre son public, l'Association franco-chinoise Pierre Ducerf rejoint le « Réseau Inclusion Numérique » à Paris.

Tout au long de l'année 2018, des **sessions mensuelles d'initiation au numérique** ont été proposées dans le cadre de 8 ateliers de français de niveaux faux-débutant ou intermédiaire (soit **72h annuelles au total**). Plus de **100 personnes** ont bénéficié de cette première approche sur grand écran ou via les applications mobiles (téléphones, tablettes).

De plus, **trois sessions d'initiation au numérique** ont été mises en place afin de former encore davantage le public chinois à l'outil numérique et à l'utilisation des services en ligne.

Les deux premières sessions (6 semaines, 24h au total) ont été animées par une **formatrice FLE, enseignante-chercheuse spécialisée dans l'utilisation pédagogique des TICE**, avec l'appui d'une médiatrice salariée ou d'une stagiaire. Le niveau A2-B1 était un pré-requis pour accéder à ces formations.

Contenu de la formation : présentation du matériel, le vocabulaire de base, utiliser un moteur de recherche, créer une boîte mail, rédiger et envoyer un mail, chercher un itinéraire sur le site de la RATP, réserver un train, remplir un formulaire en ligne, prendre un rendez-vous, créer un compte sur Ameli.fr, utiliser les sites du Pôle Emploi, de la CAF, de la CPAM... Protection des données, risques et mise en garde.

La 3^{ème} session (9 semaines, 13h30 au total) a été animée par un bénévole, **informaticien retraité, maîtrisant le chinois**, et proposant des outils d'apprentissage bilingues et innovants.

Le programme et les supports de cours ont été spécialement conçus par les intervenants.

Période	Jours/horaires	Lieu	Nombre de participants	Heures stagiaires
du 24/01 au 29/02/2018 (12 séances de 2h)	Mercredi (14h-16h) Jeudi (11h-13h)	EPN du 3 ^{ème} 62 rue de Bretagne 75003 Paris	4	96h
du 4/04 au 17/05/2018 (12 séances de 2h)	Mercredi (9h-11h) Jeudi (9h-11h)	Salle informatique EPN du 11 ^{ème} Centre social Le Picoulet 59 rue de La Fontaine au Roi 75011 Paris	6	144h
du 15/11 au 24/01/2019 (9 séances de 1h30)	Jeudi (10h-11h30)	Salle informatique EPN du 11 ^{ème} Centre social Le Picoulet 59 rue de La Fontaine au Roi 75011 Paris	6	81h (dont 27h en 2019)
TOTAL			16	<u>330h</u>

Action financée par la mairie de Paris (DASES SEPLEX)

3.3 Les cours de chinois - mandarin

L'association propose des cours de chinois à la fois pour les adultes et les jeunes. Les cours ont lieu d'octobre à juin (sauf périodes de vacances scolaires) à raison d'1h30 hebdomadaire.

Une professeure vacataire expérimentée anime les cours destinés aux adultes.

Janvier-juin 2018	octobre-décembre 2018
Niveau faux-débutant pour adultes	Niveau débutant pour adultes
Jeudi (19h - 20h30)	Mercredi (19h - 20h30)
6 inscrits	6 inscrits
Lieu : siège social de l'association	Lieu : siège social de l'association

IV. ACCES A L'INFORMATION ET AUX DROITS, AIDE A L'INSERTION

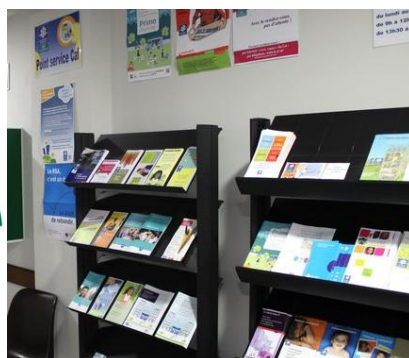
4.1 Accès à l'information et aux droits

4.1.1 Permanence - accueil du mardi

Date de mise en œuvre de l'action	Novembre 2002
Partenaires opérationnels	ARCAT (depuis 2010)
Financeurs	<ul style="list-style-type: none"> ➤ Mairie de Paris – DDCT – SEII ➤ Mairie de Paris - DASES SEPLEX (inclusion numérique) ➤ Mairie de Paris - DASES BAPA (quote-part de la subvention de fonctionnement) ➤ Préfecture de Paris - dispositif adulte-relais
Montant total des subventions	13000 € (hors dispositif Adulte-Relais)
Jours/heures	Le mardi (14h-18h) Sans rendez-vous
Lieu	Siège social de l'association

Objectifs :

- **faciliter la communication orale et écrite** entre le public chinois et le milieu d'accueil français (administrations, services sociaux, organismes divers, particuliers dont propriétaires ou voisins...)
- **favoriser l'accès à l'information et aux droits** de publics asiatiques généralement en difficulté orale et écrite avec la langue française, dont une proportion croissante de personnes âgées, tous victimes de la fracture numérique et de l'évolution des technologies de la communication, et parfois en grande précarité.



Domaines couverts

Ouverture des droits et aides sociales

Démarches administratives

Logement

Santé

Emploi / formation

Soutien à la parentalité

Médiation familiale

Energie

Banques / Assurances

Transports

Droit à la consommation

Description de l'action :

La permanence - accueil hebdomadaire propose un accueil, une information et une orientation au public chinois rencontrant des difficultés dans ses démarches au quotidien.

Types d'interventions proposées :

- aide dans les démarches administratives

- **aide à la compréhension du contenu de documents**
- **aide à la rédaction et à la constitution de dossiers de demandes d'ouverture ou de renouvellement des droits** (CAF, assurance maladie, logement social, pôle emploi, retraite, etc.)
- **accompagnement dans les démarches en ligne** (auprès des services dématérialisés des administrations, services publics et autres organismes : CPAM, CAF, CNAV, Pôle Emploi, préfecture, Facil' Familles, sites des établissements scolaires, aide à la télé-déclaration sur Internet, demande de rendez-vous, etc.)

- médiations téléphoniques :

- **aide à la prise de rendez-vous par téléphone** (services de santé et sociaux, avocat, administration, etc.)
- **aide pour des demandes diverses par téléphone**
- **médiation en cas de litige** (avec une administration, propriétaire, etc.)

- écoute et traduction/explication des messages laissés sur les boîtes vocales

- **médiation-interprétation (par téléphone ou sur place, parfois en dehors du cadre de la permanence)** entre une famille, un jeune, par exemple, et un professionnel (assistante sociale, médecin, avocat...), une structure (CPAM, hôpital, commissariat, Espace Solidarité Habitat...), ou un particulier (dans le cas de conflits de voisinage par exemple)

- suivi et accompagnement social ou socio-éducatif

- conseils dans les démarches à entreprendre

- **organisation de rendez-vous et entretien préalable pour les accompagnements sociaux et les démarches administratives** (CAF, centre social, écoles, CNAV, Préfecture, OFII, hôpital...)

- **orientation vers d'autres permanences spécialisées et actions collectives de l'association** assurées ou animées par des médiatrices en langue chinoise :

- *la permanence juridique* spécialisée dans le droit des étrangers
- *la consultation juridique* pour les personnes victimes de violences conjugales
- *la Permanence Formation - Emploi* pour l'information et l'accompagnement en matière d'orientation, de formation et d'insertion professionnelles
- *l'Espace Parents* pour le soutien à la parentalité
- *le Cycle d'informations sociales et sanitaires (CISS)*

- **orientation vers les services et organismes référents et les professionnels compétents** : le service social de polyvalence (SSDP), le Centre d'Action Sociale de la Ville de Paris (CASVP), les services municipaux, le commissariat, la CAF, la Maison de la Justice et du Droit (MJD), l'ADIL, l'Espace Solidarité Habitat, Paris Aide Aux Victimes, l'ASSFAM, les services de domiciliation, les services délivrant des colis alimentaires, le CMPP, les établissements scolaires (maternelles, élémentaires en

particulier), les centres médicaux (Centre de santé Au Maire-Volta), ARCAT, les cabinets de traduction assermentés...

- **traduction** : bien que les traductions effectuées à Pierre Ducerf ne soient pas assermentées, il est régulièrement fait appel à l'association pour des traductions de documents. Ainsi peuvent être traduits un carnet de vaccination, un témoignage dans une procédure juridique...

A NOTER : en dehors du cadre horaire de la permanence, les médiatrices consacrent une centaine d'heures par an au suivi des bénéficiaires de la permanence :

- *rendez-vous et entretiens de suivi*
- *médiations téléphoniques ou suivi des situations*

Chiffres clés :

- **44 permanences hebdomadaires**, dont **20** avec la participation de la **chargée de prévention – médiatrice de santé de l'association ARCAT** (Association de Recherche, de Communication et d'Action pour l'accès aux Traitements)

- **896 accueils assurés**

- **environ 100 heures d'entretiens** en dehors du cadre horaire de la permanence

- **432 bénéficiaires chinois et asiatiques (contre 491 en 2017, 551 en 2016) : 313 femmes et 119 hommes**

Sur les 432 bénéficiaires, on compte **126 migrants âgés (>59 ans) : 85 femmes, 41 hommes (contre 115 en 2017)**

- une **dizaine de personnes du milieu d'accueil**, dont professionnels (assistantes sociales, éducateurs, acteurs de l'insertion...), conjoints français

Evolution par type de public

	2012	2013	2014	2015	2016	2017	2018
Jeunes (16-25 ans)	17	25	20	11	10	7	6
Femmes (26 à 59 ans)	489	463	484	462	395	347	313
Hommes (26 à 59 ans)	203	209	174	193	146	137	119
Total personnes âgées (+60 ans)	-	-	74	101	114	115	126

Moyens humains mobilisés
<ul style="list-style-type: none"> ➤ 4 médiatrices salariées et une coordinatrice administrative (60h/mois) ➤ 4 bénévoles (40h/mois) (écrivains publics, aidants numériques, médiateurs) <p style="text-align: center;">Nombre d'heures total : environ 100h/mois</p>

4.1.2 Permanence juridique



Date de mise en œuvre de l'action	Novembre 2002 (droit des étrangers et tous domaines du droit)
Partenaires opérationnels	Association Deux Rives Ligue des Droits de l'Homme RESF 1234
Financeurs	➤ Mairie de Paris - DASES SDIS SEPLEX ➤ Préfecture de Paris –Mission Intégration (BOP 104)
Montant total des subventions	8500 €

Jours / heures	1^{er} et 3^{ème} samedis du mois (10h30-12h30)
Lieu	MVAC du Marais, 5 rue Perrée, 75003 Paris Siège social de l'association, 29 rue Michel Le Comte, 75003 Paris

Objectifs :

- favoriser l'accès aux informations et aux droits
- faciliter la connaissance et l'exercice des droits des migrants chinois (familles, jeunes, femmes...)
- contribuer à la lutte contre les discriminations

Description de l'action :

La permanence juridique propose un appui dans les démarches administratives et juridiques dans tous les domaines du droit, en particulier le droit des étrangers, le droit du travail, les litiges civils ou pénaux, le droit immobilier, le droit de la famille... Accueillant depuis toujours un public majoritairement d'origine chinoise, cette permanence offre un service gratuit en mandarin, wenzhounais et cantonnais, tant au moment de l'accueil que du suivi en dehors des permanences.

Chiffres clés :

- **22 permanences sur rendez-vous, environ 44 heures annuelles**
- **100 accueils et entretiens dans l'année** au siège social de l'association : suivis des situations et des dossiers, accompagnement dans les démarches administratives, orientations vers les services ou organismes compétents, médiations par téléphone
- **10 accompagnements physiques avec médiation-interprétation** : cabinets d'avocats, tribunal, ADIL, Collectif du logement, permanence logement en mairie, AS du CASVP et de SSDP
- **80 personnes chinoises : 65 femmes et 15 hommes**
(dont 7 bénéficiaires de 16-25 ans et 10 bénéficiaires >59 ans)

Domaines des demandes du public

- **Droit des étrangers** (titre de séjour, regroupement familial, naturalisation, etc.) 30 %
- **Accès aux droits sociaux** 30 %
- **Droit du travail** 25 %
- **Logement** (litiges locataire/propriétaire, habitat insalubre, droit immobilier, etc.) 7 %
- **Droit de la famille** (mariage, divorce, etc.) 5 %
- **Litiges divers** (avec administrations, fournisseurs...) 3 %

Moyens humains mobilisés	
<ul style="list-style-type: none"> ➤ 2 médiatrices salariées (25h/mois) ➤ 2 juristes bénévoles (30h/mois) ➤ 2 bénévoles spécialisés en droit et en médiation (15h/mois) 	Total : environ 70h/mois

4.1.3 L'accompagnement des personnes victimes de violences conjugales

Année de mise en œuvre de l'action	2008
Financeurs	<ul style="list-style-type: none"> ➤ Mairie de Paris – DDCT SEII ➤ Préfecture de Paris : Fonds Interministériel de la Prévention de la Délinquance (FIPD)
Montant total des subventions	7000 €

Jours / horaires	<p>Accueil, accompagnement, suivi : Du lundi après-midi au samedi</p> <p>Consultation juridique mensuelle : Sur rendez-vous (généralement le mardi ou le vendredi)</p>
Lieux	<p>Accueil, accompagnement, suivi :</p> <ul style="list-style-type: none"> - Siège social de l'association - Lieux divers des accompagnements : services sociaux, cabinets médicaux, UMJ, commissariat, tribunal... <p>Consultation juridique mensuelle :</p> <ul style="list-style-type: none"> - Siège social de l'association - Cabinet de l'avocate, 2 rue des Halles, Paris 1^{er}

Objectifs de l'action :

- **rompre l'isolement des victimes** et les soulager par une écoute, un soutien et un suivi régulier dans leur langue maternelle
- **accompagner les victimes dans leur accès aux droits** et leurs difficultés administratives et sociales pour les aider à résoudre leurs problèmes concrets, qu'ils soient immédiats ou se posent à moyen terme



Description de l'action :

L'association propose un accompagnement personnalisé et adapté à des victimes chinoises de violences au sein du couple, femmes essentiellement, peu ou non francophones. Nombreuses sont, en effet, les femmes chinoises à être confrontées à des situations de violences conjugales : violences physiques, sexuelles, psychologiques, économiques, administratives. Certaines violences ne sont pas seulement exercées par le conjoint mais aussi par la belle-famille.

A ces maltraitances s'ajoutent d'autres facteurs qui augmentent la détresse des victimes chinoises : la barrière de la langue, l'absence récurrente de preuves de violence. De plus, la plupart des femmes chinoises ne font pas appel à la police (dépôt de plaintes ou mains courantes) et n'ont pas accès aux plateformes téléphoniques de la *Fédération Solidarité Femmes* (FNSF) ou du *Collectif féministe Contre le Viol* (CFCV).

Fragilisées de par la barrière linguistique et la complexité des démarches administratives et juridiques à entreprendre, les victimes peuvent ainsi bénéficier de l'accueil et de l'accompagnement de médiatrices parlant leur langue maternelle (mandarin, wenzhounais, cantonais) à l'Association franco-chinoise Pierre Ducerf.

L'action s'articule autour de l'accompagnement social avec médiation-interprétation et de consultations juridiques spécialisées.



Types d'interventions proposées (services tous gratuits) :

- *accueil, écoute, soutien et suivi régulier*
- *aide et suivi dans les démarches administratives, sociales et juridiques*
- *consultation juridique spécialisée gratuite sur rendez-vous*
- *orientation ou accompagnement physique avec médiation-interprétation vers les professionnels et services compétents (commissariat, Unités Médico-Judiciaires, services sociaux, foyers, avocat, psychologue, associations d'aide aux victimes, tribunal...)*
- *domiciliation postale (chez Association franco-chinoise Pierre Ducerf) en fonction des besoins*
- *mise en sécurité des documents selon les besoins*
- *traduction de documents en cas de demande*

L'accompagnement et le suivi des situations s'inscrivent généralement dans la durée, privilégiant une approche globale de la personne (sur les plans social, administratif, éducatif, culturel, de l'aide à l'insertion professionnelle...). Les enfants sont aussi pris en compte.

Chiffres clés :

- **10 consultations juridiques**
- **10 accompagnements physiques** avec médiation-interprétation (de 1h à 4h30, temps de déplacement non compris) : hôpitaux, commissariat, cabinet d'avocat, tribunal, services sociaux, CIDFF...
- **30 bénéficiaires** (29 femmes dont 1 > 59 ans, 1 homme), d'origine asiatique (Chine, Laos), âgés de 27 à 64 ans, sans ou avec enfants (de 1 à 3), exerçant une profession ou non, résidant et/ou travaillant à Paris dans divers secteurs (restauration, confection, maroquinerie, vente, garde d'enfants, hôtellerie, soins à la personne). Ces personnes vivaient en France depuis 1 à 20 ans, et ne maîtrisaient pas ou peu le français.

Bilan qualitatif :

Dans l'accompagnement des victimes, l'association a mis en place un suivi individualisé, en lien étroit avec les professionnels compétents, afin d'apporter un appui et un soutien concrets aux personnes. Une multiplicité d'aides et d'approches ont été proposées à l'association :

- des séances d'informations bilingues sur des thématiques sociales et en prévention santé (*Cycle d'Informations Sociales et Sanitaires - CISS*)
- un accompagnement collectif et personnalisé dans les domaines de la formation et de l'emploi, du droit du travail ;
- des permanences sociales et juridiques pour l'accès au droit ;
- le soutien à la parentalité avec l'Espace Parents, avec des sorties ou activités partagées parent/enfant(s) ;
- des ateliers de français, sorties culturelles, évènements festifs, rencontres et échanges avec les autres membres de l'association ou les bénévoles de Pierre Ducerf parlant chinois. La mise en réseau avec les partenaires et les autres membres de l'association a permis de rompre l'isolement des victimes et de les aider à reprendre confiance en elles-mêmes.

Au-delà du soutien apporté aux victimes, le lien de confiance établi avec les médiatrices et la confidentialité des échanges ont aussi été une source de réconfort.

Moyens humains mobilisés

- Une **médiatrice socio-culturelle salariée**, spécialisée sur les questions de violence et référente de l'action, (mandarin et wenzhounais) ainsi que **2 médiatrices salariées** (5h à 8h/semaine en moyenne, soit 250h environ par an)
- Une **coordinatrice – chargée de projets salariée** (60h/an)
- Une **avocate bénévole**, titulaire d'un D.U. de victimologie à l'Université Paris V. Elle est membre de l'association « Avocats, Femmes & Violences » (12h30/mois, 10 mois/an, soit 120h/an minimum).
- **3 bénévoles** (2h/mois)

Total : environ 410h/an

4.1.4 Cycle d'informations sociales et sanitaires (CISS)



Année de mise en œuvre de l'action	2006
Financier	Mairie de Paris - DASES SDIS SEPLEX
Montant de la subvention	2900 €

Jours / heures	Un vendredi matin par mois
Lieu	Siège social de l'association

Objectif :

- faciliter l'accès à l'information et aux droits dans le champ du social et de la santé du public migrant chinois

Description de l'action :

Ce cycle d'informations collectives, co-animé avec des intervenants spécialisés, traite de sujets divers dans le champ du social et de la santé. Les thèmes sont définis en fonction des besoins identifiés. Un interprétariat consécutif est assuré lors des séances. A noter la participation grandissante de migrants âgés et l'organisation de séances sur des thématiques adaptées (retraite, prévention santé dont dépistages, démarches en ligne).

CALENDRIER 2018

Dates des séances	Thèmes abordés	Intervenants	Bénéficiaires
19/01	<i>Le système de retraite français</i>	Christine LONCHAMBON, assistante sociale, CPAM de Paris	17 femmes (9 >59 ans), 1 homme (1 >59 ans) <u>Total : 18</u>
9/02	<i>Le système de retraite français</i>	Christine LONCHAMBON, assistante sociale, CPAM de Paris	12 femmes (9 > 59 ans) <u>Total : 12</u>
13/04	<i>Qu'est-ce qu'une bonne nutrition et la malnutrition ? Mangez-vous sainement ?</i>	Patrick INGRAIN, médecin de l'EMS-APA	5 femmes (1 >59 ans, 1 >69 ans) <u>Total : 5</u>
27/04	<i>La déclaration des revenus sur Internet</i>	Bernard BERARDET, expert-comptable retraité	13 femmes (3 >59 ans) 1 homme (< 26 ans) <u>Total : 12</u>
4/05	<i>La déclaration des revenus sur Internet (2)</i>	Bernard BERARDET, expert-comptable retraité	10 femmes (3 >59 ans) 2 hommes (2 >59 ans) <u>Total : 12</u>
16/06	<i>Droit des étrangers (la circulaire Valls et les différents titres de séjour)</i>	Benoît GUERARD, juriste, Association Deux Rives	11 femmes (2 >59 ans, 1 >69 ans) 7 hommes (1 > 69 ans) <u>Total : 18</u>
13/07	<i>Accès au droit des primo-arrivants</i>	LIN Te-Wei, chargée de prévention et médiatrice de santé, ARCAT	3 femmes (1 >59 ans) 2 hommes <u>Total : 5</u>
26/10	<i>La vaccination (suivie d'une opération de vaccination)</i>	Dr Marie-Christine CHARANSONNET, Equipe de vaccination, CMS Belleville (Paris 20 ^{ème})	16 femmes (5 > 59 ans, 1 > 69 ans) 5 hommes (2 >59 ans) <u>Total : 21</u>
30/11	<i>La protection sociale en France</i>	Laurence MILLET, Conseillère sociale, CPAM de Paris	17 femmes (6 >59 ans) 1 homme (1 >59 ans) <u>Total : 18</u>
21/12	<i>Où consulter quand je suis malade ?</i>	LIN Te-Wei, chargée de prévention et médiatrice de santé, ARCAT	6 femmes (1 >59 ans, 1 >69 ans) 2 hommes (1 >69 ans) <u>Total : 8</u>

Chaque mois, plusieurs heures sont consacrées à la diffusion d'information et à la mobilisation du public : mailing aux partenaires et aux adhérents de l'association ; affichage dans les lieux habituellement fréquentés par les Chinois (quartiers « chinois » de Paris et de Seine-Saint-Denis,

commerces, églises, centres de P.M.I., centres de santé, mairie, écoles...); information et échanges avec les Internauteurs sur le forum chinois du site Internet **Huarenjie** (华人街), très consulté par la communauté wenzhounaise et plus largement chinoise dans ses différentes composantes. Cet outil de communication permet aussi de discuter en amont des thèmes annoncés et de recueillir les questions de ceux qui ne peuvent assister à la séance. Enfin, outre les forums chinois, c'est l'application mobile de messagerie « Wechat » ou Weixin (微信), très populaire en Chine et parmi les Chinois en dehors de Chine, qui s'avère le plus efficace pour mobiliser directement et individuellement le public chinois.

A ce travail de communication, il faut ajouter le temps consacré à la traduction des supports utilisés par les intervenants

Chiffres clés :

- **10 séances collectives, soit 20 heures**
- **96 bénéficiaires** : 80 femmes dont 31 seniors (26 sexagénaires, 5 septuagénaires)
16 hommes dont 3 < 26 ans, 3 seniors (3 sexagénaires)

Bilan qualitatif :

En 2018, quelques séances ont ciblé plus particulièrement les personnes âgées, en augmentation constante, avec de nouveaux thèmes et intervenants, notamment un médecin de l'EMS APA (Equipe médico-sociale APA - Aide Personnalisée d'Autonomie).

L'accès aux droits, les démarches en ligne, qu'elles soient administratives ou juridiques, ont également occupé une large place dans le choix des thèmes proposés. Outre l'incontournable séance consacrée à la déclaration sur le revenu sur Internet, ont été abordés le droit des étrangers, le système de retraite, la protection sociale. Deux intervenantes de la CPAM (assistante sociale et conseillère sociale) sont venues présenter un cycle de conférences en 2018/2019. Il est également intéressant de noter le succès de la séance sur la vaccination, quand on sait que la prévention santé n'est – hélas – pas toujours une priorité pour les migrants chinois.

L'exploration des thèmes présentés a pu être poursuivie dans le cadre des ateliers de français. Ainsi, en dehors d'une information et d'un échange avec des professionnels, les participants ont eu la possibilité d'approfondir les sujets, de se familiariser avec le vocabulaire et d'expérimenter des mises en situation concrètes.

Moyens humains mobilisés
Une médiatrice-interprète salariée , responsable de l'action (20h/mois)
Une coordinatrice – chargée de projets salariée (2h/mois)
Total : 22h/mois

4.2 Prévention santé et accès aux soins

Année de mise en œuvre de l'action	2007 2016 avec la MSP
Partenaires opérationnels	ARCAT AREMEDIA ASV 10 ^{ème} et 11 ^{ème} ADECA 75 Maison de Santé Pluridisciplinaire (MSP) des Deux Portes
Financeurs	Aucun de spécifique ¹ Les collectivités territoriales et la CAF financent en partie les interventions de l'association dans ce domaine. Notes de frais dans le cadre d'un partenariat avec la MSP

4.2.1 Prévention santé et accès aux soins (information, accompagnements, dépistages, vaccinations...)

Depuis son origine, l'association intervient régulièrement dans le champ de la santé : information/sensibilisation, dépistages hors les murs, accompagnements physiques avec médiation – interprétation...

Avec le concours de son réseau de partenaires professionnels et de structures de santé, l'association s'attache à :

- **promouvoir la santé et les comportements préventifs en matière de santé** par des séances d'information collective (CISS, ASL santé, ateliers de français, Espace Parents, ateliers destinés aux adolescents)
- **faciliter l'accès aux droits et aux soins** lors des permanences et des accompagnements vers les structures
- **réduire le risque individuel de contamination par les infections transmissibles (VIH, hépatites, IST, tuberculose)**, à travers la mise en place de dépistages anonymes et gratuits, de séances d'information et des permanences où sont distribués des dépliants et des brochures bilingues d'information (ARCAT ou CRIPS) et des préservatifs masculins et féminins.

A noter :

- 5/06 : **Dépistage IST - VIH** « hors les murs » avec l'association AREMEDIA (Paris 10^{ème}) au CRL 10 (11 personnes dépistées, dont 9 femmes, 2 hommes)
- 26/10 : **Opération de vaccination** avec 21 personnes vaccinées (16 femmes, 5 hommes)

¹ En 2007 et 2008, les différentes actions santé ont bénéficié du soutien financier du Groupement Régional de Santé Publique (GRSP), mais depuis 2009, les actions ont été poursuivies sans aucun financement spécifique en dehors des séances d'informations collectives en prévention santé subventionnées par la DASES BILEX aujourd'hui SEPLEX ou des actions ponctuelles organisées dans le cadre de la Réussite Educative à Paris. De par son champ d'activité et son public, l'association est cependant toujours sollicitée par des structures de santé et l'Atelier Santé Ville (10^{ème}, 11^{ème}, 19^{ème} et 20^{ème}). Depuis plusieurs années, elle a consolidé, voire développé, son partenariat avec des associations telles que ARCAT, AREMEDIA, ADECA 75, mais aussi des centres de santé (centre de santé Au Maire/Volta dans le 3^{ème}, CDAG Le Figuier dans le 4^{ème}, CDAG Fernand Widal).

4.2.2. La médiation de santé en langue wenzhou avec la MSP des Deux Portes

Objectifs :

- **agir et lutter contre les inégalités sociales de santé** au sein d'une population précaire et immigrée ciblée sur la population chinoise vivant ou travaillant dans le quartier
- **améliorer les connaissances du droit aux soins** chez les patients immigrés chinois
- **améliorer l'accès aux soins, le recours, le parcours et l'accompagnement aux soins**
- **améliorer la littératie en santé², la connaissance et la prise en charge des maladies par les patients, l'éducation thérapeutique et l'éducation à la santé en groupe**
- coordonner les soins en interne (travail avec les différents professionnels de la MSP) et en externe (relation ville-hôpital par exemple)
- **promouvoir la prévention** principalement la protection vaccinale, la protection materno-infantile, les infections sexuellement transmissibles, les violences conjugales, les troubles musculo-squelettiques et la participation aux dépistages organisés des cancers.
- **parvenir à une efficience dans les soins** et donc à une meilleure maîtrise des dépenses liées aux soins.



Partenaire opérationnel dans le projet depuis 2016, l'Association franco-chinoise Pierre Ducerf met à la disposition de la MSP une **médiatrice de santé en langue wenzhou**, chargée de/du :

- l'accueil et de l'accompagnement des bénéficiaires dans leur parcours de soins (organisation des rendez-vous auprès des établissements de santé et des professionnels de santé)
- suivi des demandes d'accompagnement du médecin de la MSP
- la prise de contact avec le patient, de l'organisation et de la préparation du rendez-vous
- l'accompagnement physique en langue wenzhou auprès des établissements de santé (hôpital, centre de santé, centre médico-social, clinique, centre de radiologie...) et des professionnels de santé (médecins spécialistes...)
- suivi social des bénéficiaires (accès au droit, aide dans les démarches administratives d'accès aux soins)
- suivi des patients, avec retours systématiques au médecin de la MSP

Chiffres clés :

- **58 accompagnements physiques en langues mandarin et wenzhou** (contre 44 en 2017) sur le lieu du rdv, médiation socio-culturelle en français et en wenzhou/mandarin auprès des professionnels

Lieux : hôpitaux (Saint-Louis, Lariboisière, Beaujon, Cochin, Montsouris), **centres de santé** (Réaumur 75002 Paris, Maubert Mutualité 75005 Paris, Saint-Martin 75010 Paris), **clinique**

² littératie en santé : la capacité de trouver, de comprendre, d'évaluer et de communiquer l'information de manière à promouvoir, à maintenir et à améliorer sa santé dans divers milieux au cours de la vie.

du Bourget, **centres spécialisés** (CTAR – Centre de Traitement des Affections Respiratoires 75015 Paris), **cabinets médicaux privés...**

- **26 migrants chinois** (22 femmes, 4 hommes)(contre 22 en 2017) dont 6 personnes âgées (3>60 ans, 2>70 ans, 1>80 ans), originaires de la province du Zhejiang ou du Nord de la Chine, ayant en commun un isolement social, une précarité financière et la barrière de la langue.

Bilan :

L'action a facilité l'accès aux soins de patients en situation de grande précarité et d'isolement de par la barrière linguistique et culturelle et des conditions de vie socio-économiques difficiles. Les patients, particulièrement vulnérables, étaient essentiellement suivis pour des pathologies chroniques, voire des poly-pathologies lourdes et chroniques. Bon nombre d'entre eux avaient connu des ruptures de soins.

4.3. Les actions autour de la formation et de l'emploi



4.3.1. Permanence Formation - Emploi

Année de mise en œuvre de l'action	2009 pour la PFE 2003 pour la PFAM
Financeurs	<ul style="list-style-type: none"> ➤ Mairie de Paris – DDCT SEII ➤ Mairie de Paris - DASES – SEPLEX (pour l'accompagnement numérique) ➤ Mairie de Paris – DASES BAPA (quote-part de la subvention de fonctionnement) ➤ Préfecture de Paris – dispositif Adulte-Relais
Montant total des subventions	9000 € (hors dispositif Adulte-Relais)

Jour et Lieu	<p>Permanence sur rendez-vous : Les 2^{ème} et 4^{ème} mercredis du mois (14h30-18h) Maison de la Vie Associative et Citoyenne du Marais (MVAC), 5 rue Perrée, 75003 Paris</p> <p>Actions collectives : calendrier spécifique</p>
---------------------	---

Objectifs :

- favoriser l'accès à l'information en matière de formation et d'emploi et en matière de droit du travail
- accompagner le public dans ses démarches d'accès à la formation et à l'emploi, et le soutenir dans son parcours de formation et d'insertion sur le marché du travail français
- favoriser une meilleure connaissance du monde de l'emploi, des métiers porteurs, corriger les représentations négatives sur certains métiers, notamment lorsque l'on constate une pénurie de main d'œuvre dans certains secteurs (bâtiment par ex.)
- favoriser une diversification des orientations professionnelles
- favoriser une meilleure intégration des Chinois
- lutter contre les discriminations dans le domaine de la formation et de l'emploi en France

Description de l'action :

La Permanence Formation–Emploi ³ propose un accueil, une information et un accompagnement du public dans les domaines de l'orientation, de la formation et de l'insertion professionnelles. L'action comporte deux volets : elle privilégie, d'une part, l'accueil et l'accompagnement individuels à travers une permanence sur rendez-vous et, d'autre part, des actions collectives fondées sur des méthodologies concrètes et vivantes, sous la forme de séances d'information collective, d'ateliers d'orientation professionnelle et de techniques de recherche d'emploi, de rencontres avec les professionnels, de séances de pré-recrutement, de visites d'entreprises, de « Forum Emploi » et de lieux-ressources tels que la Cité des métiers ou le CIDJ.

Moyens humains mobilisés

Une **coordinatrice – chargée de projets salariée** (6h/semaine)
Une **médiatrice –interprète salariée** (6h/semaine)
Quatre **intervenants bénévoles** (marraines/parrains, formatrice FLE)
(2h/semaine)

Chiffres clés :

- **21 permanences**, soit plus de 72 heures
- **96 entretiens individuels** réalisés (contre 85 en 2017)
- **5 actions collectives** :
 - **Une séance d'information collective** : présentation d'un dispositif d'insertion
 - **4 visites** : salon professionnel, 2 sites d'un chantier d'insertion, cité des métiers
- **63 bénéficiaires chinois et asiatiques** :
54 femmes (dont 6 < 26 ans, 7 > 59 ans), 9 hommes (dont 15 < 26 ans, 2 > 59 ans)
- **9 bénéficiaires indirects** : 4 marraines bénévoles, stagiaires

³ En 2009, la Permanence Formation – Emploi a succédé à la Plateforme d'Accueil Mutualisée (PFAM), initialement mise en place en novembre 2002 dans le cadre du programme communautaire EQUAL « Chinois d'Europe et Intégration », piloté par la Mairie de Paris.

CALENDRIER DES ACTIONS COLLECTIVES 2018

Dates des actions	Thèmes abordés ou visites	Intervenants/ encadrants et accompagnateurs	Bénéficiaires
3/05 (10h-13h et 15h30-17h)	Salon « Paris des métiers qui recrutent » Lieu : Carreau du Temple, 4 rue Eugène Spuller, 75003 Paris	Coordinatrice salariée 3 parrain/marraines bénévoles	5 femmes 1 homme <u>Total : 6</u>
7/06 (14h-16h)	Présentation du dispositif d'insertion : « Découverte des emplois de la famille » (ARITAS formation insertion, Paris 17^{ème}) Lieu : MVAC du Marais, 5 rue Perrée, 75003 Paris	Bijana CABLE, référente pédagogique Ramatoulaye SANGARE, chargée de mission Christel PLOUVIN, référente réseau et demandeurs d'emploi	17 femmes <i>(dont 1 < 26 ans, 3 > 59 ans)</i> 1 stagiaire <u>Total : 18</u>
28/06 (11h-13h)	Visite du CHRS Relais des Carrières (71 rue du Château des Rentiers, Paris 13^{ème}) (site chantier d'insertion du CASVP 19^{ème})	Katia OBERTAN, Conseillère en Insertion Socio-Professionnelle Carole DEFOORT, Encadrante technique Médiatrice-interprète et coordinatrice salariées de Pierre Ducerf	8 femmes <i>(dont 2>59 ans)</i> 1 homme <u>Total : 9</u>
5/07 (11h-13h)	Visite du CHRS Pauline Roland (35 rue Fessart, Paris 19^{ème}) (site chantier d'insertion du CASVP 19^{ème})	Katia OBERTAN, Conseillère en Insertion Socio-Professionnelle Eve GASPARIN, Encadrante technique Médiatrice-interprète et coordinatrice salariées de Pierre Ducerf	8 femmes <i>(dont 2>59 ans)</i> 1 homme <u>Total : 9</u>
12/12 (10h-13h)	Visite de la Cité des Métiers (Salle Ressource Emploi)	Intervenante bénévole de l'ASL pré-emploi et coordinatrice salariée de Pierre Ducerf	9 femmes 1 homme <u>Total : 10</u>

EVOLUTION DU NOMBRE TOTAL DE BENEFICIAIRES

Année	2013	2014	2015	2016	2017	2018
Nombre de bénéficiaires	82	128	114	101	101	63
Evolution par rapport à l'année précédente	+ 39 %	+ 44 %	- 11 %	- 11,44 %	=	-38%

En 2018, en raison d'une nouvelle orientation des crédits d'intégration dédiés désormais à l'accompagnement des primo-arrivants, la DDCS (BOP 104) qui subventionnait cette action depuis de nombreuses années, n'a pas financé la Permanence Formation – Emploi, d'où une légère diminution d'activité : une action collective en moins et une capacité moindre d'accueil et d'accompagnement de bénéficiaires. Cependant, davantage d'entretiens individuels ont été réalisés par rapport à 2017, soit un suivi plus soutenu du public accueilli dans le cadre de cette permanence.

Bilan :

Aussi bien à travers les actions collectives que l'accompagnement individuel, les objectifs globaux atteints en 2018 couvrent :

- une meilleure connaissance par le public du monde de l'emploi et de l'offre de formations linguistiques et professionnelles
- une meilleure connaissance du droit du travail et un meilleur accès au droit
- le succès ou des avancées concrètes dans les démarches pour environ 55 % des bénéficiaires : inscriptions dans des parcours de formation (notamment linguistiques), poursuite du parcours scolaire ou professionnel, insertion sur le marché du travail (extras dans l'hôtellerie, CDD et CDI essentiellement dans les emplois du ménage, de l'entretien, de la vente, du service.

Partenariats :

L'association travaille en lien étroit avec des acteurs de l'insertion, en particulier le Pôle Emploi, la Cité des Métiers, le Point Paris Emploi et des entreprises susceptibles d'embaucher des demandeurs d'emploi chinois ou d'accueillir des stagiaires : entreprises de nettoyage/ménage (Groupe AZUR-NET, France Ménage...), de l'hôtellerie (Océania Paris Porte de Versailles, Novotel Gare de Lyon), de l'aide à domicile (S'AGES QUALISERVICES notamment).

4.3.2 Le parrainage vers la formation et l'emploi

Date de mise en œuvre de l'action	Septembre 2006
Financier	CGET- DRJSCS d'Ile-de-France
Montant total de la subvention	6100 €



Objectif :

- faciliter l'accès à la formation et à l'emploi, ou le maintien dans la formation et l'emploi, de jeunes (16-25 ans) et d'adultes d'origine chinoise ou asiatique en difficulté d'insertion professionnelle en Ile-de-France, grâce à l'appui d'un réseau de parrains et de marraines bénévoles

Description de l'action :

Le parrainage est l'un des volets importants des actions menées par l'Association Pierre Ducerf en faveur de l'insertion professionnelle des demandeurs d'emploi chinois. L'intégration des immigrés non-francophones se joue indiscutablement sur le marché de l'emploi français et le parrainage, à travers un accompagnement personnalisé et adapté, assuré par des bénévoles parlant chinois et/ou sensibilisés à l'immigration chinoise, offre de meilleures chances d'insertion à ce public.

L'action s'articule autour de :

- l'animation d'un réseau de parrainage
- l'accueil, l'accompagnement et le suivi personnalisé de **20 parrainés**
- la prise de contacts et le développement de liens avec des entreprises afin de trouver des employeurs potentiels ou des terrains de stages pour les parrainés.

Les parrains/marraines bénévoles sont des personnes-ressources, qui font bénéficier leurs parrainé(e)s de leur expérience et de leurs réseaux relationnel et professionnel pour favoriser leur accès à l'emploi ou la formation, et les aider ensuite à s'y maintenir.

Les parrainés s'engagent à rencontrer régulièrement leur parrain, à poursuivre leur apprentissage du français, à participer aux actions collectives (ateliers, séances d'information, visites). Ils bénéficient ainsi d'un soutien personnalisé et d'entraînements collectifs dans leurs démarches de recherche de formation et d'emploi.

Moyens humains mobilisés

Une **coordinatrice – chargée de projets salariée** (2h30/semaine)
9 parrains et marraines bénévoles (4 femmes, 5 hommes) (7 actifs et 2 retraités)

Bilan quantitatif et qualitatif :

En 2018, **20 personnes d'origine asiatique** (chinoise) ont été parrainées : **16 femmes, 4 hommes, âgés de 20 à 62 ans**, de niveau de qualification divers (niveau V et infra jusqu'au niveau I), la moitié résidant en QPV.

Malgré 2 abandons et 3 parrainages sans sortie « positive » (trois demandeurs d'emploi âgés de plus de 60 ans, de faible niveau de qualification et peu armés en français), des succès ont été enregistrés avec :

- **10 mises à l'emploi** : 3 CDI dans les secteurs de la vente, 3 CDD < 6 mois et 4 CDD > 6 mois dans les secteurs de la vente et du commerce, de la restauration, des emplois familiaux (aide à domicile, garde d'enfants)

- **4 entrées en formation linguistique** à visée professionnelle et compétences de base

Une orientation vers une activité bénévole a été proposée à un jeune ayant besoin d'une interruption dans son parcours d'insertion professionnelle et d'un accompagnement socio-éducatif.

V. Les actions de soutien aux familles

5.1 La médiation socio-culturelle dans les centres de P.M.I. et CPEF

Année de mise en œuvre de l'action	Avril 2010
Financier	Mairie de Paris DFPE – BPMI
Subvention allouée	14000 €

A Paris et en Ile-de-France, dans les centres de protection maternelle et infantile (P.M.I.), des consultations avec interprète sont dédiées aux familles migrantes. A Paris, les centres bénéficient, en outre, de la présence d'une médiatrice socio-culturelle dans la salle d'attente et la salle de pesée.



Deux médiatrices de l'association interviennent régulièrement dans les centres de P.M.I. parisiens. Depuis 2017, à la demande de la Direction des Familles et de la Petite Enfance (DFPE), l'une d'entre elles assure également une permanence dans un Centre de Planification et d'Education Familiale (CPEF) qui accueille des femmes chinoises en situation de prostitution.



Objectifs :

- améliorer la qualité de l'accueil des familles chinoises en centre de P.M.I. et des femmes en situation de prostitution au CPEF
- favoriser une meilleure communication et compréhension mutuelles entre les professionnels et le public

Les médiatrices interviennent en appui des professionnels des centres en contribuant :

- au décodage des aspects socio-culturels de la communication
- à l'information des familles chinoises sur la protection et le développement de l'enfant
- à la facilitation des relations et des échanges entre le public et le personnel des centres
- à la compréhension par le public chinois des documents délivrés (ordonnances, formulaires administratifs divers)
- à la compréhension, l'adhésion et l'observance des traitements et conseils de prévention en matière de santé par le public chinois
- à l'orientation des parents chinois vers les dispositifs sociaux accueillant ou prenant en charge les enfants et les jeunes (CMP etc.)
- au soutien et à l'encouragement des parents dans leurs responsabilités familiales
- à la prévention santé et l'accompagnement médical des femmes en situation de prostitution

Déroulement :

- 15 permanences mensuelles de 3 heures dans 6 centres de P.M.I. et 1 CPEF
- accompagnements physiques du public et réunions avec les équipes des centres

Bilan :

Malgré des permanences dans 7 centres depuis 2017, la baisse d'activité progressive constatée dans les centres de P.M.I. s'explique par le départ et l'installation de nombreuses familles chinoises en banlieue parisienne (Seine-Saint-Denis notamment). Les chiffres 2018 ne révèlent pas non plus le dynamisme des médiatrices chargées d'assurer les permanences. Certaines annulations de permanences sont aussi liées à l'absence du médecin.

Permanences réalisées		
	Centres	2018
Centres de P.M.I.	Au Maire 75003	24
	Saint-Denis 75010	32 + 4 CP *
	Ménilmontant 75011	8
	Masséna 75013	14
	Hainaut 75019	1
	Oise 75019	10
C.P.E.F.	CPEF Horizons 75011	11
Total		100 + 4 CP

Parallèlement aux permanences, l'action comprend des accompagnements physiques avec médiation-interprétation et des réunions avec les équipes des centres.

Médiations, accompagnements			Réunions
Interventions	Enfants concernés	Femmes concernées	4
6	4	6	

* consultations psychologiques

<p>Moyens humains mobilisés 2 médiatrices salariées et une coordinatrice – chargée de projets (45h/mois)</p>
--

5.2. La médiation socio-culturelle dans les écoles

5.2.1. Les projets de la Réussite Educative à Paris

Années de mise en œuvre des actions	2008 pour les 10 ^{ème} et 11 ^{ème} Mai 2011 pour le 20 ^{ème} Sept. 2013 pour le 19 ^{ème}
Financeurs	- Groupement d'Intérêt pour la Réussite Educative à Paris - Dispositif Adulte-Relais
Subventions allouées par le GIP pour la Réussite Educative à Paris	32590 € (projet multisite 10 ^{ème} , 11 ^{ème} , 19 ^{ème} , 20 ^{ème}) 2000 € pour la Référence Associative (10 ^{ème} , 11 ^{ème} et 20 ^{ème}) Total : 34590 €

Le programme national de Réussite Educative (PRE) vise à apporter un soutien éducatif, périscolaire, culturel, social et sanitaire aux enfants scolarisés dans les premier et second degrés. Son action s'adresse prioritairement aux enfants et aux familles vivant dans les quartiers inscrits dans la politique de la ville ou scolarisés dans un établissement relevant de l'éducation prioritaire. La Réussite Educative a pour objectif de contribuer à la réussite scolaire et éducative des élèves scolarisés en ZEP-REP, ainsi qu'à leur intégration sociale et citoyenne. Elle s'attache particulièrement à l'accompagnement individuel d'enfants de 2 à 16 ans présentant des signes de fragilité et inscrits dans des parcours de Réussite Educative.



Les projets de l'association s'inscrivent en premier lieu au sein des écoles maternelles. Trois médiatrices y tiennent des permanences hebdomadaires ou bi-hebdomadaires et sont une ressource importante pour l'ensemble de la communauté éducative et des travailleurs sociaux des territoires dans lesquels elles interviennent. Ces interventions sont réalisées essentiellement dans les écoles du premier degré de l'Est parisien (10^{ème}, 11^{ème}, 19^{ème} et 20^{ème} arrondissements) : 5 maternelles, 3 élémentaires, 3 groupes scolaires sont concernés.

A noter : dans les projets des 10^{ème}, 11^{ème} et 20^{ème} arrondissements, les médiatrices sont également à la disposition de l'ensemble des partenaires et des écoles du territoire (1^{er} et 2nd degrés) pour intervenir lors d'entretiens individuels (familles-professionnels) ou lors de réunions collectives destinées aux parents chinois.

Objectifs :

- faciliter la communication, instaurer le dialogue et favoriser les échanges entre les établissements scolaires et les parents chinois
- favoriser l'intégration des enfants chinois dans les classes et dans la dynamique scolaire, prévenir le décrochage scolaire
- renforcer le rôle des parents chinois à l'école, dans le suivi scolaire et l'accompagnement éducatif de leurs enfants
- contribuer ainsi à l'épanouissement des enfants et adolescents d'origine chinoise et à l'intégration de leur famille par un meilleur rapport à l'école et à la vie sociale autour de l'école et du quartier

Types d'interventions :

- **Accueil et médiation à l'ouverture des portes de l'école**

Réception des familles et médiation avec la directrice et l'équipe pédagogique et/ou l'A.S. scolaire.

- **Atelier de français sur le thème de l'école avec quelques interventions de professionnels sur des sujets intéressant les parents (abus d'écrans, prévention santé...)**

- **Temps d'accueil et suivi des familles chinoises à l'école** (dont aide administrative : inscription au centre de loisirs, assurance scolaire, remplissage de formulaires...)

- **Médiation-interprétation dans les écoles** lors d'actions individuelles (entretiens familles / professionnels, remises des livrets) et d'actions collectives (réunions avec les parents d'élèves, réunions éducatives, fêtes de l'école)

- **Accompagnements physiques des familles avec médiation-interprétation** auprès des services ou professionnels concernés (mairie, caisse des écoles, CMP, MJD...)

- **Accompagnement des parents vers les ressources du quartier** : centre d'animation, bibliothèque...

- **Traduction** (documents de communication, mots distribués des enseignants, comptes-rendus de réunions...)

Bénéficiaires des parcours individuels de réussite éducative 2017/2018

Localisation	Ecole Maternelle	Ecole Élémentaire	Collège	Filles	Garçons	Bénéficiaires
75010	10	17	3	12	18	30
75011	5	7	0	7	5	12
75019	1	12	0	9	4	13
75020	7	3	0	6	4	10
Total	23	39	3	34	31	65

Bénéficiaires de parcours en référence associative 2017/2018

Localisation	Ecole Maternelle	Ecole Élémentaire	Collège	Filles	Garçons	Bénéficiaires
75010	0	3	2	2	3	5
75011	5	2	0	5	2	7
75020	0	2	0	2	0	2
Total	5	7	2	9	5	14

Les partenaires de la Réussite Educative :

Education Nationale	Directions scolaires, Equipes pédagogiques, Agents Spécialisés des Ecoles Maternelles (ASEM), coordonnateur Mission Académique pour l'Education Prioritaire (MAEP), Coordinatrice du RRS Budé pour la Mission Académique Education Prioritaire, Auxiliaire de vie scolaire (AVS), Réseaux d'Aides Spécialisées aux Elèves en Difficulté (RASSED), Conseiller Principal d'Education (CPE), Conseiller d'orientation-psychologue (COP)... Coup de Pouce
Direction de l'Action Sociale, de l'Enfance et de la Santé	Assistantes sociales scolaires, Médecins scolaires, Infirmières et secrétaires médicales
Direction de l'Action Sociale, de l'Enfance et de la Santé/Direction des Familles et de la Petite Enfance (DASES – DFPE)	Centre de protection maternelle et infantile (P.M.I.)
Structures de soins, prévention et professionnels de santé...	Centres Médico-Psychologiques : <ul style="list-style-type: none"> • Tour d'Auvergne (75009) • Jemmapes (75010) • Oberkampf, Bellan (75011) • Flandres (75019) • Rébeval (75020) SESSAD L'ESSOR (75015) CAPP Paul Meurice (75020) Institut Médico-Educatif Dysphasia Hôpital Robert DEBRE, Centre de Santé au Maire-Volta (75003), Atelier Santé Ville, Accueil familial thérapeutique (AFT, 75019), Orthophonistes

Centres sociaux	Centre social « Le Picoulet » (75011) Centre socio-culturel de Belleville (75019) Maison du Bas Belleville (75020 Paris)
Services sociaux	Services Sociaux Départementaux Polyvalents (SSDP)
Etablissements culturels	Centres Paris Anim' : Grange aux belles - CRL 10 (75010), Rébeval (75019) Bibliothèque François Villon (75010) Bibliothèque municipale Couronnes (75020)
Associations	Association de la Fondation Etudiante pour la Ville (AFEV) Ludothèque Nautilude (75011) Droit Au Logement (DAL) Association pour la Prévention, l'Accueil, le Soutien et l'Orientation (APASO) Association DULALA Association E-Enfance (75010) Association AREMEDIA (75010) Maison de la Justice et du Droit Paris Nord-Est (75010) Association Quartier Libre XI (75011) Association Coup de Pouce Association Olga SPITZER (75011) Ecole des Parents (75011) Aide à Domicile en Milieu Rural (ADMR) (75019) Chinois de France - Français de Chine (CFFC)(75020)
Collectifs	Réseau Education Sans Frontière (RESF)
Mairie de Paris	Equipes de Développement Local des 10 ^{ème} , 11 ^{ème} , 19 ^{ème} et 20 ^{ème} arrondissements Caisse des Ecoles Centres de loisirs Paris Santé Réussite
Autres professionnels (secteur privé)	Avocats

Moyens humains mobilisés

- **3 médiatrices salariées** (près de 1000h/an)
- **Une coordinatrice-chargée de projets salariée** (160h/an)

5.2.2. Favoriser le lien entre les parents chinois et l'école française (par la médiation interculturelle et le soutien à la parentalité)

Années de mise en œuvre des actions	Septembre 2018
Financeurs	- CAF - REAAP - DFPE – Mission Familles
Subventions allouées (septembre-décembre 2018)	8800 €



A partir de 2018/2019, la Réussite Educative à Paris subventionne uniquement les parcours de réussite éducative, l'accompagnement individualisé d'enfants et d'adolescents. D'où la nécessité pour l'association de trouver en amont de nouveaux financeurs afin de poursuivre le volet collectif du projet mené dans les écoles.

Ce sont la CAF de Paris (REAAP) et la DFPE – Mission Familles qui financent, à partir de septembre 2018, les actions collectives conduites dans les écoles.

Objectifs :

- Faciliter et encourager la communication et les échanges entre les parents chinois et les équipes des écoles
- Favoriser la connaissance et la compréhension du système scolaire, du fonctionnement de l'école, des acteurs à l'école et de leur rôle, par les parents chinois, et une meilleure interconnaissance parents chinois/équipes scolaires
- Créer du lien entre les parents chinois et l'école, encourager les parents à participer à la vie collective de l'école et à s'impliquer dans la scolarité de leur(s) enfant(s) (réunions, élections des parents d'élèves, remises de livrets, kermesses, fêtes, sorties...)
- Contribuer ainsi à l'intégration des parents chinois par un meilleur rapport à l'école et à la vie sociale autour de l'école et du quartier

Description :

Rencontres parents/écoles (1^{er} et 2nd degrés) :

- *Accueil des parents chinois à l'ouverture des portes de l'école, médiation interculturelle, mise en lien entre les parents chinois et les acteurs de l'école (directeurs, équipes pédagogiques, A.S. scolaire, médecin scolaire...)*
- *Traduction et explication des documents de communication (mots des enseignants, convocations, affiches...)*
- *Temps collectifs familles/école : réunions de rentrée, réunions thématiques durant l'année, élections des parents d'élèves, remises de livrets, fêtes et sorties...*

Trois ateliers hebdomadaires de français sur les thèmes de l'école et de la parentalité ouverts aux parents du quartier (2x 1h15/semaine au CRL 10 à 2h/semaine à l'E.M. Piver, 75011 Paris) :

- *La communication orale et écrite de base à l'école*
- *Lecture et compréhension des documents distribués par l'école et le collège*
- *Remplissage de formulaires administratifs liés à l'école et à l'accompagnement de l'enfant (éducation, orientation, activités péri- et extra-scolaires, santé...)*
- *Explication du système scolaire, de la « culture » scolaire, du fonctionnement propre à chaque école (le règlement intérieur, le carnet de liaison, le cahier de vie, le calendrier scolaire, le projet pédagogique, les élections des parents d'élèves, le Conseil d'Ecole...)*
- *Autres thèmes en lien avec le soutien à la parentalité : l'alimentation, le sommeil, langue maternelle et plurilinguisme...*

Ecoles concernées par le projet :

Paris 10^{ème} :

- Maternelle Boy Zelenski
- Maternelle Pierre Bullet
- Ecole polyvalente Vicq d'Azir
- Elémentaire Vellefaux
- Groupe scolaire Parmentier
- Collège Grange aux Belles

- Elémentaire Saint-Maur
- Collège Seligmann

Paris 11^{ème} :

- Maternelle Piver
- Maternelle Présentation
- Elémentaire 77 Belleville

Paris 19^{ème} :

- Groupes scolaires Rampal et Lasalle

Paris 20^{ème} :

- Maternelle Tourtille
- Elémentaire Tourtille

Chiffres clés du 4/09/2018 au 21/12/2018 :

- **120 temps d'accueil** à l'ouverture des portes de **9 écoles du 1^{er} degré** dans les 10^{ème}, 11^{ème}, 19^{ème} et 20^{ème} arrondissements
- **42 ateliers de français (70h au total)** autour des thèmes de l'école et de la parentalité
- **10 rencontres collectives parents/écoles** (réunions de rentrée et réunions thématiques avec les parents, réunion Coup de Pouce, remises de livrets) (avec mobilisation des parents chinois pour participer à ces rencontres)
- **Traduction d'une trentaine de documents de communication en chinois**
- **100 familles chinoises bénéficiaires** (mères, pères, grands-parents, nourrices)

Bilan :

Cette action a permis de

- faciliter et favoriser la communication et les échanges entre les parents chinois et les équipes des écoles
- de créer du lien entre les parents chinois et l'école
- de renforcer la participation des parents chinois aux réunions et à la vie collective de l'école
- de renforcer l'implication des parents dans le suivi scolaire de leur enfant

5.3 Les prestations de médiation-interprétation auprès des organismes à Paris

Les interventions de médiation-interprétation ponctuelles sont financées à la prestation horaire.

Plusieurs organismes à Paris font régulièrement appel aux services de médiation-interprétation de l'association :

- Le **Service de Prévention et de Protection de l'Enfance (SPPE)** du 19^{ème} arrondissement qui permet à de jeunes enfants et adolescents de bénéficier d'un soutien et également de favoriser un développement harmonieux des relations avec les vies familiales, scolaires et sociales.

1 intervention : 1 famille

- Dans le domaine de la Santé, le **CMPP Léopold Bellan** (Paris 11^{ème}) et le **CEREP** (Paris 19^{ème}) offrent des soins individuels et de la rééducation adaptée en psychomotricité et orthophonie. Les **Instituts Médico-Educatifs** (IME « Association Le Moulin Vert » Paris 17^{ème}, IME « Cour de Venise » Paris 3^{ème}) et l'**Hôpital de jour du Centre Etienne Marcel** (Hôpital de Jour, Paris 11^{ème}) prennent en charge des enfants atteints de troubles psychiques plus importants.

A noter des situations d'autisme grave chez certains de ces enfants.

33 interventions : 15 enfants et leurs parents

TOTAL :

34 interventions concernant 16 enfants/adolescents, leurs parents et les professionnels

5.4 L'Espace Parents

Année de mise en œuvre de l'action	2009
Financier	CAF de Paris – REAAP
Subvention allouée	7000 €

« L'Espace Parents » est un réseau d'échanges et un lieu-ressource dédiés aux parents chinois dans l'accompagnement éducatif de leurs enfants de la petite enfance à l'âge de 18 ans. C'est un espace d'accueil, d'écoute, d'information, de parole, d'échanges et de soutien à la parentalité. « L'Espace Parents » se veut également une ressource pour les partenaires institutionnels (écoles, service social scolaire) et associatifs de proximité qui n'arrivent pas à entrer en contact avec les familles chinoises sur les questions liées à l'éducation et à l'accompagnement global de leurs enfants.

Objectifs :

- rompre l'isolement des parents chinois ou de personnes chinoises s'occupant d'enfants d'origine chinoise (grands-parents, nourrices)
- soutenir les parents dans leur rôle éducatif
- informer les parents sur l'ensemble des sujets relatifs à la parentalité
- valoriser les rôles et compétences des parents
- renforcer leur confiance dans leurs capacités éducatives
- favoriser la connaissance des ressources et des acteurs autour de l'enfance, de l'adolescence et de la parentalité, par les parents chinois
- créer un réseau de parents pouvant échanger et s'entraider sur différents sujets concernant leur enfant
- créer ou resserrer le lien parents/enfants à travers des sorties et activités partagées



L'Espace Parents propose, le jeudi après-midi, des ateliers thématiques parents/parents, parents/professionnels sur des sujets liés à l'éducation, la santé et le bien-être de l'enfant et de l'adolescent. Depuis 2018, durant les vacances scolaires, la médiatrice responsable de l'action s'attache à organiser et à animer des activités/sorties partagées parents et/ou grands-parents et enfants.

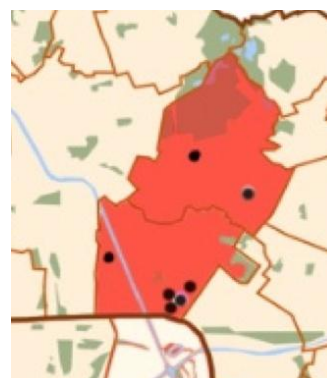
Chiffres clés :

- **38 séances réalisées dont :**
 - **10 avec des professionnels** (questions éducatives avec l'association Olga Spitzer, santé de l'enfant et de l'adolescent avec AREMEDIA)
 - **8 sorties/activités partagées parents/enfants** (Parc Floral, Jardin des Plantes, visite de la Grande Galerie de l'Evolution, Château de Vincennes, Mon Premier Festival, ateliers coloriage et origamis)
- **115 bénéficiaires au total dont :**
 - 48 mères, 2 grands-mères, 14 nourrices
 - 5 pères, 1 grand-père
 - 45 enfants et adolescents (12 < 6 ans, 29 entre 6 et 11 ans, 4 entre 12 et 17 ans)

Moyens humains mobilisés
Une médiatrice salariée responsable de l'action (30h/mois)
Une coordinatrice – chargée de projets (4h/mois)
1 bénévole (2h/mois)
Total : 36h/mois

VI. LES ACTIONS DE MEDIATION EN SEINE-SAINT-DENIS

Depuis la fin des années 1980, la population chinoise est très présente dans le département de Seine-Saint-Denis. A Aubervilliers et à La Courneuve, elle constitue la 2^{ème} communauté étrangère. Plus de 90% des Chinois vivant dans la Communauté d'Agglomération Plaine Commune résident à Aubervilliers et à La Courneuve.



C'est à partir de l'automne 2005 que l'activité de médiation de l'Association franco-chinoise Pierre Ducerf s'est développée dans ces deux communes de Seine-Saint-Denis à la demande des mairies. L'intervention des médiatrices couvre plusieurs domaines : champ scolaire, soutien à la parentalité, lutte contre les violences, accès au droit, santé, lien social, ouverture culturelle, accès aux loisirs... avec un réseau partenarial local qui s'est étendu au fil des ans.

6.1 Aubervilliers

Date de mise en œuvre de l'action	Décembre 2005
Thématiques	Soutien à la parentalité Accès au droit Lien social Accompagnement des personnes victimes de violences Médiation vers événements culturels Enseignement de la langue française
Partenaires opérationnels	Projet Réussite Educative Education Nationale Services municipaux et sociaux Centre Municipal de Santé Médiathèque André Breton Associations et centres sociaux (Maison Pour Tous Roser) CMPP et SESSAD
Financeurs	- Préfecture de Seine-Saint-Denis : dispositif adulte-relais, Contrat de Ville - FIPD - Projet Réussite Educative (PRE) - Fonds d'Initiatives Associatives (FIA) - Mairie d'Aubervilliers - CMPP, SESSAD, CMS et IMPP (tarifs à la prestation horaire)
Montant total des subventions	17000 € (hors dispositif adulte-relais et prestations facturées de médiation)

Le champ scolaire reste prépondérant dans l'activité de la médiatrice, tandis que d'autres domaines continuent d'augmenter, notamment l'accès au droit lors des permanences à la salle de quartier Vilette qui connaissent une affluence importante et à la médiathèque André Breton.

Dans les permanences et dans leurs accompagnements, les médiatrices offrent aussi un appui aux démarches administratives et sociales les plus variées : accès au droit, droit des étrangers, accès à l'emploi, au logement, à la couverture sociale et aux soins notamment.

En 2017, l'association a souhaité renforcer les actions existantes et amorcer le développement de nouvelles activités en créant un deuxième poste de médiatrice-coordinatrice. Ce poste était indispensable pour répondre au volume des demandes et assurer la coordination des actions de terrain en lien avec les partenaires opérationnels et institutionnels.

A. Le projet historique mené avec l'Education Nationale, le Programme Réussite Educative et le CMPP

Depuis fin 2005, la médiatrice tient une permanence hebdomadaire dans 5 établissements scolaires : 2 écoles maternelles (Francine Fromond et Jacques Prévert), 2 écoles élémentaires (Macé et Condorcet) et le collège Jean Moulin. Elle est aussi amenée à intervenir auprès de l'ensemble des établissements scolaires à Aubervilliers. Cependant en 2018, une interruption de 2 mois de la médiatrice (en raison d'un arrêt maladie) explique la diminution du nombre d'interventions et de familles accompagnées.

En 2018, **298** interventions ont été réalisées :

- **294 entretiens pluri-professionnels** (y compris les RE - réunions de l'équipe éducative) avec les partenaires de l'Education Nationale, dont le RASED (Réseau d'Aides Spécialisées aux Elèves en Difficulté) et les acteurs du collège (CPE), le CMPP (Centre médico-psycho-pédagogique), le SESSAD (Service d'Education Spéciale et de Soins à Domicile), le CIO, le Programme de Réussite Educative, la Sauvegarde de Seine-Saint-Denis, sans oublier les services administratifs et sociaux et les visites à domiciles.
- **4 accompagnements** à la demande des familles permettant de rassurer ces derniers et de faciliter leurs échanges avec les services administratifs et sociaux (service d'enseignement à la mairie, CMS, commissariat)...

Bénéficiaires de l'Education Nationale, du Programme Réussite Educative (PRE) et du CMPP

Depuis plusieurs années, le nombre d'enfants et de familles suivis par la médiatrice est assez stable, malgré une légère baisse depuis 2013.

Le tableau ci-dessous permet de voir l'évolution du nombre de bénéficiaires.

Années	Enfants et Adolescents	dont enfants non scolarisés	Familles	dont familles monoparentales
2013	174	4	146	10
2014	152	3	112	6
2015	160	4	119	6
2016	156	8	118	3
2017	147	1	110	5
2018	132	0	93	6

Enfants et adolescents bénéficiant d'une prise en charge et suivis par les médiatrices :

- CMPP/SESSAD : 40 (12 filles, 28 garçons)
- PRE : 12 (6 filles, 6 garçons)

B. Les permanences d'accès au droit

Permanence à la salle de quartier Vilette (le jeudi matin de 10h à 13h) :

- 40 permanences (120h, soit 240h d'activité, la permanence étant tenue par deux médiatrices)
- 924 accueils
- 350 bénéficiaires au total

Il est difficile de rendre compte avec précision de l'ensemble des demandes et des interventions, du fait que les personnes se présentent à chaque fois avec plusieurs besoins et sollicitations. Cependant, on observe que les demandes concernent principalement les prestations sociales (en particulier de la CAF, dont demandes de RSA) (20%), la couverture sociale (CPAM et

mutuelle, CNAV) (21%), puis le droit des étrangers (10%). Suivent des demandes relatives à l'école, à d'autres démarches administratives (liées aux impôts notamment) et dans le domaine de l'emploi. Enfin, la santé, l'apprentissage du français et les loisirs concernent une petite proportion des demandes.

Permanence à la médiathèque André Breton (le 1^{er} vendredi du mois, de 9h30 à 11h) :

- 10 permanences (20h)
- 109 accueils (contre 80 en 2017)
- 85 bénéficiaires au total (contre 74 en 2017)

Cette permanence permet de désengorger la permanence de la salle de quartier Vilette. L'ancrage dans la structure permet également au public chinois de mieux s'approprier cette ressource culturelle de proximité.

Permanence à la Maison Pour Tous Roser (MPT Roser) (le mercredi matin de 10h à 12h) :

- 33 permanences (66h)
- 76 accueils (contre 33 en 2017)
- 29 bénéficiaires au total

	< 26 ans	26-59 ans	> 64 ans	Total
Femmes	0	20	2	22
Hommes	0	6	1	7
Total	0	26	3	29

C. Accompagnement des personnes victimes de violences (au sein du couple, de la famille, au travail, dans l'espace public)

Cette action, financée par le FIPDR, a été déclinée autour de plusieurs axes :

- **Consolidation d'un réseau de partenaires locaux autour des violences :**

Association Femmes Solidaires 93, Association Africa (féministe), Magazine 50/50 (féministe), Centre Municipal de Santé (CMS) Docteur Pesqué, le Centre d'information du droit des femmes et de la famille (CIDFF), Mairie d'Aubervilliers.

- **Création de supports d'informations bilingues (français/chinois) à destination des personnes victimes de violences :** réalisation d'articles sur les vols et agressions de rue, les violences

familiales, les violences au travail et les violences sexuelles. Ces articles permettent premièrement d'identifier ce qu'est une violence et, deuxièmement, d'apprendre comment y faire face, comment se protéger et protéger son entourage. Il y est répertorié les contacts et lieux ressources ainsi que les démarches à effectuer suite à des violences ou pour les prévenir. Ces supports sont disponibles sur le site internet de l'association Pierre Ducerf.

- **Permanence bimensuelle dédiée aux personnes victimes de violences** (4h/mois) à la Salle de quartier Villette (22 rue Henri Barbusse) : cette permanence a permis des accueils offrant aux personnes victimes de violences un lieu d'écoute et de conseil dans leur langue maternelle, ainsi qu'une aide dans les démarches administratives et juridiques (contact commissariat, hôpitaux, tribunaux, caisse d'allocations familiales, assistants sociaux, etc.).

- **Accompagnement physique des personnes victimes de violences** (2h/mois) : accompagnements avec médiation/interprétation auprès d'institutions (TGI de Bobigny, Commissariat, Service médico-judiciaire de l'Hôpital Jean Verdier, CAF de Saint-Denis, avocats, CCAS, etc.)

- **Suivi et conseil à distance** (3h/mois) : suivi des personnes victimes de violences à distance via le réseau social chinois Wechat ou par téléphone (écoute, conseil, traduction, médiation). Cette action a été très sollicitée. Elle nous a permis de garder un lien avec les personnes victimes de violences et de répondre à leurs questions et besoins de manière réactive.

- **Organisation d'une séance d'information collective** avec les associations féministes « Femmes Solidaires 93 » et « Africa » sur le thème « Qu'est-ce qu'une violence conjugale ? », avec la participation d'une interprète salariée et d'une coordinatrice/médiatrice salariée. Cette séance a eu lieu à la Salle de Quartier Villette (22 rue Henri Barbusse). Création de supports de communication bilingues pour cette séance.

- **Coordination de l'action** (2h/mois) : suivi opérationnel et administratif du projet, réunions avec les partenaires, comité de pilotage, bilan, évaluation, etc.

Bénéficiaires de l'action

	< 26 ans	26-59 ans	> 64 ans	Total
Femmes	4	20		24
Hommes	0	0	0	0
Total	4	20		24

D. Promouvoir les échanges avec les habitants chinois

Depuis 2015, le projet financé par le FIA (Fonds d'Initiatives Associatives), « Promouvoir les échanges avec les habitants chinois », vise à favoriser l'accès des habitants chinois aux ressources culturelles et associatives, à accompagner le public chinois vers des événements auxquels participaient des Albertivillariens de toutes origines, de favoriser le lien social, la mixité sociale, culturelle et intergénérationnelle.

En 2018, les habitants chinois (enfants et adultes) ont ainsi pris part à divers ateliers ou activités animés par les associations ou institutions partenaires :

- **Fête de quartier Vilette** (juin)
- **Fête de la Ville et des Associations** (juin)
- Participation au projet « **Les Villes qui cartonnent** » avec 4 ateliers de manipulation de carton (juin), en partenariat avec « Les Grandes Personnes », et l'élévation d'une structure monumentale» (septembre) avec le collectif « Les bâtisses Sœurs »
- **Parade nocturne des lanternes** (octobre) en partenariat avec « Les Poussières »
- « **Aubervilliers sans frontières** » (décembre) en partenariat avec le CCAS



Fête des Lanternes

Aubervilliers Sans Frontières



En 2018, **150 habitants chinois et d'origine chinoise** (enfants, adolescents, parents, grands-parents, nourrices) (contre 98 en 2017) ont participé à ces actions/événements.

E. Les ateliers ELF (Expression en Langue Française)

En 2018, deux ateliers ELF, financés par le Contrat de Ville, ont été mis en place (3h/semaine) :

- **Atelier ELF à la Salle de Quartier Vilette** – Tous les lundis de 14h à 15h30.
24 ateliers/an, 36h d'ateliers.
- **Atelier ELF à la Maison pour Tous Roser** – Tous les vendredis de 10h à 11h30.
24 ateliers/an, 36h d'ateliers.

Ces ateliers ont accueilli jusqu'à 12 participants chacun. Afin de favoriser la mixité culturelle, ces cours étaient ouverts aux personnes de toutes nationalités/origines. Trois sessions ont été organisées dans l'année : de janvier à mars, d'avril à juin et d'octobre à décembre.

Chaque session proposait un apprentissage du français autour des thèmes :

- les **gestes écologiques** (1^{ère} session)
- les **pratiques artistiques et sportives** (2^{ème} session)
- **histoires culturelles respectives des participants** (3^{ème} session)

Ainsi, les participants originaires d’Egypte, du Maghreb, du Mali, du Bangladesh, du Sri Lanka, du Tibet et de Chine ont pu échanger sur leurs pratiques quotidiennes et culturelles.

Au cours des ateliers ELF, a été réalisée une production écrite et artistique par les participants de chacun des deux groupes, production sous forme de « rouleaux » ou de documents pliés en accordéon, inspirés de la tradition picturale et calligraphique chinoise reprenant le vocabulaire acquis au cours des ateliers précédents.

Afin que les participants s’approprient au mieux leur lieu de vie, les ateliers ont été ponctués par des sorties dans la ville en lien avec les thèmes abordés : Le Défi Propreté au Landy (mai), la Visite du Conservatoire et de la Villa Mais d’ici (juin), les Ateliers de fabrication de lanternes (octobre) et la découverte du théâtre de la Commune (décembre).



Visite du Conservatoire CRR 93
et de la Villa Mais D’ici

Découverte du
Théâtre de la Commune



Moyens humains mobilisés

- **une médiatrice socio-culturelle salariée** (25h/semaine)
- **une coordinatrice-médiatrice salariée** (19h/semaine de janvier – février puis 35h/semaine de septembre à décembre)
- **2 médiatrices socio-culturelles salariées** en appui aux projets (PRE)
- **une coordinatrice – chargée de projets salariée** (90h/an)
- **2 bénévoles** (le président et une médiatrice chinoise)
- **3 stagiaires** (en formation LEA, Langue Etrangère Appliquée)

6.2 La Courneuve

Année de mise en œuvre de l'action	Septembre 2005
Thématique	Accès au droit Soutien à la parentalité Médiation vers événements culturels
Partenaires	Education Nationale Mairie de La Courneuve
Financeurs	- Contrat de Ville - Mairie de La Courneuve – Service Vie Associative
Montant total des subventions	16000 €

A. Les permanences d'accès au droit :

Depuis 2017, la création d'un second poste salarié en Seine-Saint-Denis a permis de renforcer la tenue de la permanence aux 4 Routes et de mettre en place une nouvelle permanence au Centre Ville, Passage de la Croix-Blanche.

Ces permanences visent à contribuer à l'accès aux droits et à l'intégration de familles chinoises, à la lutte contre les discriminations, au mieux vivre ensemble. Les deux médiatrices y proposent une aide administrative, juridique et sociale, y compris auprès des services dématérialisés à la boutique de quartier des 4 Routes (le local Passage de la Croix-Blanche ne disposant pas d'un accès Internet). Les autres interventions couvrent des médiations téléphoniques, l'écoute avec traduction/explication des messages laissés par les administrations et les services sociaux sur les boîtes vocales des téléphones portables, des orientations vers les services compétents.

Déroulement de l'action :

❖ Permanence hebdomadaire le lundi matin (11h-13h) (37 permanences/an) :

à la boutique de quartier des 4 Routes, 35 avenue Paul Vaillant-Couturier.

15 personnes en moyenne se sont présentées chaque semaine.
Au total, **522 accueils** ont été réalisés en 2018.

Les demandes sont diverses, telles que : rédaction de courriers administratifs, traductions, accompagnement auprès d'administrations ou services sociaux, remplissage de formulaires divers (CAF, impôts, CPAM, logement social,...).

❖ Permanence hebdomadaire le lundi après-midi (14h-16h) (35 permanences/an) :

dans le local du centre ville, 12 Passage de la Croix-Blanche.

5 personnes se sont présentées en moyenne chaque semaine.
Au total, **114 accueils** ont été réalisés en 2018.

Comme pour les permanences à Aubervilliers, il est difficile de rendre compte avec précision de l'ensemble des demandes et des interventions, du fait que les personnes se présentent à chaque fois avec plusieurs besoins et sollicitations. Cependant, on observe également que les demandes concernent principalement les prestations sociales (17%), la couverture sociale (CPAM et mutuelle, CNAV) (18%), puis le droit des étrangers (8%).

B. Interventions en médiation-interprétation interculturelle à la demande de l'Education Nationale

21 interventions ont été réalisées dans les champs scolaire, éducatif et de santé :

8 Réunions de l'Equipe de Suivi de la Scolarisation (RESS) :

- 2 à l'école élémentaire Louise Michel
- 3 au collège Jean Vilar
- 1 à l'école élémentaire Angela Davis
- 2 à l'école élémentaire Joliot Curie

2 Réunions de l'Equipe Educative (REE)

- 1 à l'école élémentaire Charlie Chaplin
- 1 au collège Jean Vilar

2 rendez-vous parents/ RASED :

- 2 à l'école primaire Joséphine Baker

2 rendez-vous parents/école (enseignant, directeur) :

- 1 à l'école élémentaire Joséphine Baker
- 1 à l'école élémentaire Saint-Exupéry

3 visites médicales :

- 1 à l'école élémentaire Anatole France
- 2 au collège Georges Politzer

2 remises de livrets :

- 2 à l'école élémentaire Anatole France

2 rendez-vous parents-élève/école au collège Jean Vilar :

- 1 rdv famille/directrice de la SEGPA pour dossier MDHP
- 1 réunion famille/AS scolaire, CPE, principal, professeur principale, CIO (concernant l'orientation de l'élève)

Total : 24h d'intervention

(sans compter le déplacement et la coordination pour la mise en place des interventions)

C. Accompagnement du public chinois lors d'événements festifs et culturels courneuviens

Cette nouvelle action a consisté à mobiliser et accompagner le public d'origines chinoises vers des événements festifs et culturels organisés en 2018 par la mairie et les associations. Ces activités nous ont permis de créer du lien entre les différentes associations chinoises présentes à La Courneuve (Association des habitantes et des habitants du centre ville, la Croix-Blanche, Associations des riverains des Six Routes) et d'autres associations de la ville ou acteurs locaux.

Ces activités ont contribué à favoriser les échanges et ainsi l'entente entre voisins, en priorité dans des quartiers sujets à tensions tels que la Résidence du Parc, la Cité des Cosmonautes et le quartier de la Croix-Blanche.

En 2018, nous avons participé aux événements suivants :

- La **Courneuve Ville Monde** (juin) – déjeuner et animations autour d'un pique-nique géant au parc de la Liberté.
- le **Forum des Associations** (septembre), place de la Fraternité.



Pique-nique géant de La Courneuve
2018年6月23号

Chiffres clés :

- **72 permanences :**

37 aux 4 Routes

35 à la Croix-Blanche

- **21 interventions de médiation-interprétation dans le champ scolaire** (24h au total)

- participation à **2 événements courneuviens**

- **275 bénéficiaires chinois** (180 femmes, 95 hommes)

Les bénéficiaires par tranche d'âge	Hommes	Femmes	TOTAL
0-5 ans	8	7	15
6 -15 ans	14	15	29
16- 25 ans	5	4	9
26 à 64 ans	60	145	205
65 ans et plus	8	9	17
Total :	95	180	275

Les bénéficiaires étaient tous issus des quartiers prioritaires.

Moyens humains mobilisés

- **une médiatrice socio-culturelle salariée** (3h/semaine)
- **une coordinatrice-médiatrice salariée** (5h/semaine)
- **une coordinatrice – chargée de projets salariée** (2h/mois)
- **un médiateur bénévole** (le président) (5h/mois)

VII. L'EQUIPE DE L'ASSOCIATION

7.1 Le Conseil d'Administration

Suite à l'Assemblée Générale qui s'est tenue le 16 juin 2018, le Conseil d'Administration se compose des membres suivants :

NOM	PRENOM	NATIONALITE	METIER	FONCTION	RESPONSABILITES
KERJOSE	Stéphane	Française	Agent RATP	Président. Membre de bureau	Administration, coordination et animation de sports et loisirs. Médiation et suivi des jeunes et de familles.
PIRON	Jacques	Française	Publicitaire	Trésorier	Comptabilité, Suivi budgétaire. Ateliers de français. Parrainage
PAILLARD	Jean-François	Française	Chargé de mission	Administrateur	Administration. Participation aux événements de l'association
MOHN	Daniel	Française	Retraité	Administrateur	Accompagnement à la scolarité. Sorties culturelles avec les jeunes et les adultes.
LEDDET	Sofy	Française	Enseignante de chinois	Administratrice	Accompagnement à la scolarité.
KIRSANOW	Philippe	Française	Cadre commercial	Administrateur	Médiation, suivi des jeunes, parrainage vers l'emploi. Relations avec la presse.
BARTHE	Claude	Française	Retraité	Administrateur	ASL, forums associatifs
LEUNG	Yvonne	Française	Médiatrice	Administratrice	Formation, médiation
Membres d'honneur :					
NOM	PRENOM	NATIONALITE	METIER		
BOUILLON	Martine	Française	Magistrate		
PERROUX	Laurent	Française	Adjoint de direction en prévention spécialisée. Membre fondateur		
POISSON	Véronique	Française	Enseignante. Membre fondateur.		
REN	Kelong	Chinoise	Gérant d'une entreprise informatique		

7.2 Les salariés

L'association emploie 7 salariés permanents et 2 professeurs vacataires :

- Une coordinatrice – chargée de projets (CDI 32h/semaine)
- Une coordinatrice administrative et pédagogique (CDI 27h/semaine)
- Une coordinatrice-médiatrice (CDD 24h/semaine jusqu'à fin mai, puis CDD 35h/semaine à partir de septembre)
- Quatre médiatrices socio-culturelles (2 CDI 35h/semaine, 2 CDI 30h/semaine)

7.3 Les bénévoles

L'association Pierre Ducerf peut s'enorgueillir de compter un nombre de bénévoles sinon croissant, du moins toujours stable d'une année sur l'autre. Nombre d'entre eux sont présents depuis plusieurs années, ce qui permet de mettre en place un travail sérieux, suivi, ainsi qu'une relation de confiance au sein de l'équipe et avec les adhérents.

L'équipe de bénévoles 2018 est constituée ainsi d'un noyau de personnes intervenant au sein de l'association depuis au moins 5 ans, et pour certains plus de 15 ans.

Une douzaine d'entre eux sont intervenus régulièrement tout au long de l'année dans les activités d'apprentissage du français et d'accompagnement à la scolarité. Venus de secteurs professionnels variés (informatique, commerce, enseignement...), ils sont retraités (une petite majorité) ou encore en activité, et côtoient avec plaisir quelques étudiants motivés et assidus.

Neuf parrains et marraines bénévoles, retraités ou actifs, issus de secteurs professionnels divers (santé, formation, ressources humaines, banque, administration, informatique, hôtellerie), ont accompagné leurs parrainés vers la formation et vers l'emploi.

D'autres bénévoles, dont des membres du CA, participent à l'accompagnement des personnes pour lesquelles il faut intervenir dans l'urgence, établissant un relais avec les salariés lorsque ceux-ci ne sont pas disponibles. Le président de l'association en particulier consacre une bonne partie de son temps à l'accueil et au suivi des jeunes.

Certains adhérents chinois ayant bénéficié des services de l'association soit dans le cadre des cours de français soit dans celui du parrainage vers l'emploi proposent à leur tour d'aider les nouveaux adhérents : leur aide est précieuse en particulier dans les ateliers de français, les activités de soutien scolaire, les permanences juridiques ou encore lors des différents accompagnements.

Enfin, des personnes d'origine chinoise ayant connu les difficultés d'intégration auxquelles se heurtent certains adhérents aujourd'hui, manifestent le désir d'aider à leur tour l'association et ses adhérents.

Accompagnement et formation des bénévoles

Les réunions se tiennent généralement au siège social de l'association. Leur nombre relativement limité est compensé par les relations conviviales hebdomadaires qu'entretiennent les salariées avec les bénévoles.

Les bénévoles sont régulièrement informés des formations courtes proposées par nos partenaires dans leur domaine d'intervention, et incités à s'y inscrire pour enrichir leurs méthodes et échanger avec d'autres intervenants. Par exemple, RADyA (Réseau des Acteurs de la Dynamique ASL) organise régulièrement des formations destinées aux intervenants bénévoles (ou salariés) des ASL. Par ailleurs, la Préfecture de Paris met en place des formations du programme CLAS sous diverses formes: ateliers d'échanges de pratiques animés par des associations ou centres sociaux, conférences – débats pour élargir la réflexion.

Une dizaine de bénévoles pratique une double activité au sein de l'association, par exemple : parrainage/atelier de français, accompagnement à la scolarité/parrainage, médiation/atelier de français, médiation/parrainage...

7.4 Les stagiaires

L'association reçoit de très nombreuses demandes de stages, émanant de collèges, de lycées professionnels, d'universités. Les demandes concernent les activités administratives et comptables, les ateliers de langue, l'interprétation, la médiation sociale, les activités culturelles, l'accompagnement scolaire. Cependant, l'association ne peut répondre à toutes les demandes, notamment les demandes de collégiens ou de lycéens, qui requièrent un encadrement plus étroit, de même qu'un contrôle plus systématique des travaux accomplis.

En 2018, 4 étudiants ont été recrutés pour des stages de 1 à 3 mois et ont été rémunérés.

Les stagiaires sont généralement sous la responsabilité de la coordinatrice administrative et pédagogique et/ou du président.

VIII- LES RESSOURCES FINANCIERES

8.1 Les subventions

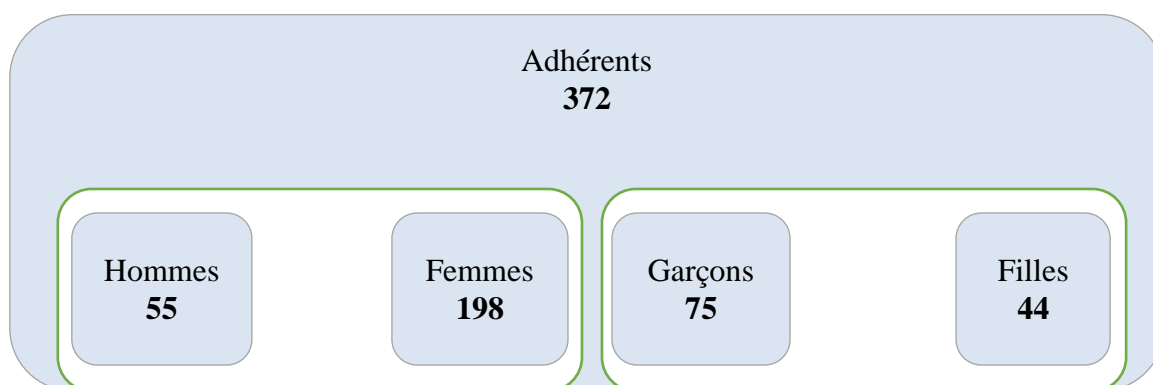
PARIS	ÉTAT		Montant reçu
	Préfecture de Paris – CGET		
	DDCS - BOP 104 – Action 12	- ASL	0 €
		- PFE	0 €
		- Permanence juridique	4 400 €
	CGET	CLAS	4 000 €
	CGET	VVV Ville Vie Vacances	1 000 €
	Ministère de l'Intérieur – FIPD	- Accompagnement des personnes victimes de violences conjugales	2 000 €
	GIP pour la Réussite Éducative à Paris	- Médiation franco-chinoise dans écoles des 10ème, 11ème, 19ème, 20ème	16 560 €
		- Référence associative pour les 10ème, 11ème et 20ème	2 000 €
COLLECTIVITES TERRITORIALES			
Mairie de Paris : DDCT – SEII	- Permanence – accueil hebdomadaire - PFE - Atelier de français	21 000 €	
Mairie de Paris : DDCT – SEII	- Accompagnement des victimes de violences conjugales	5 000 €	
Mairie de Paris DFPE – BPMI	- Médiation socio-culturelle dans les centres de P.M.I., Direction des familles et de la petite enfance	14 000 €	
Mairie de Paris DPFE – Mission Familles	Favoriser le lien familles chinoises/école (médiation interculturelle et soutien à la parentalité)	4 000 €	
Mairie de Paris – Direction de la prévention sécurité et protection – Bureau des Actions préventives	VVV Ville Vie Vacances	500 €	
DASES SDIS – SEPLEX	- Permanence juridique - CISS – Cycle d'Informations Sociales et Sanitaires - Atelier de français	10 200 €	

	DASES SEPLEX	- Lutte contre l'échec scolaire (Subvention de fonctionnement)	1 800 €	
	DASES SEPLEX	- Inclusion numérique	11 900 €	
	DASES BAPA	- Actions en direction des personnes âgées (Subvention de fonctionnement)	4 000 €	
	ORGANISMES PUBLICS			
	CAF	- CLAS (Contrats locaux d'accompagnement à la scolarité) pour 6 groupes	7 062 €	
	CAF REAAP	- Espace Parents	7 000 €	
	CAF REAAP	- Favoriser le lien entre les parents chinois et l'école	7 500 €	
	DRJSCS Île-de-France	- Parrainage vers la formation et vers l'emploi	6 100 €	
AUBERVILLIERS	ETAT			
	Préfecture de Seine-Saint-Denis – CGET			
	Contrat de Ville Aubervilliers	- Accompagner les immigrés chinois dans leur intégration en France	8 500 €	
	PRE	- Médiation familles chinoises / PRE	2 000 €	
	FIA	- Promouvoir les échanges avec les habitants chinois	3 000 €	
	FIPD	- Accompagnement des personnes victimes de violences	4 500 €	
	COLLECTIVITES TERRITORIALES			
	Mairie d'Aubervilliers DVARI	Subvention de fonctionnement	4 000 €	
LA COURNEUVE	ETAT			
	Préfecture de Seine-Saint-Denis – CGET	- Médiation socio-culturelle entre les institutions du milieu d'accueil et les personnes d'origine chinoise	11 000 €	
	Contrat de Ville La Courneuve			
	COLLECTIVITES TERRITORIALES			
	Mairie de la Courneuve – Service de la Démocratie Participative et de la Vie Associative	Subvention de fonctionnement	4 500 €	
TOTAL SUBVENTIONS			167 522 €	

contrat aidés	Emplois aidés		35 953 €
	2 conventions adulte-relais : 1 convention avec la Préfecture de Paris ; 1 convention avec la Préfecture de Seine-Saint-Denis		
TOTAL DES CONTRATS AIDES			35 953 €
TOTAUX			203 475 €

8.2 Les cotisations

Ventilation des adhérents par typologie d'adhérents - Exercice 2018



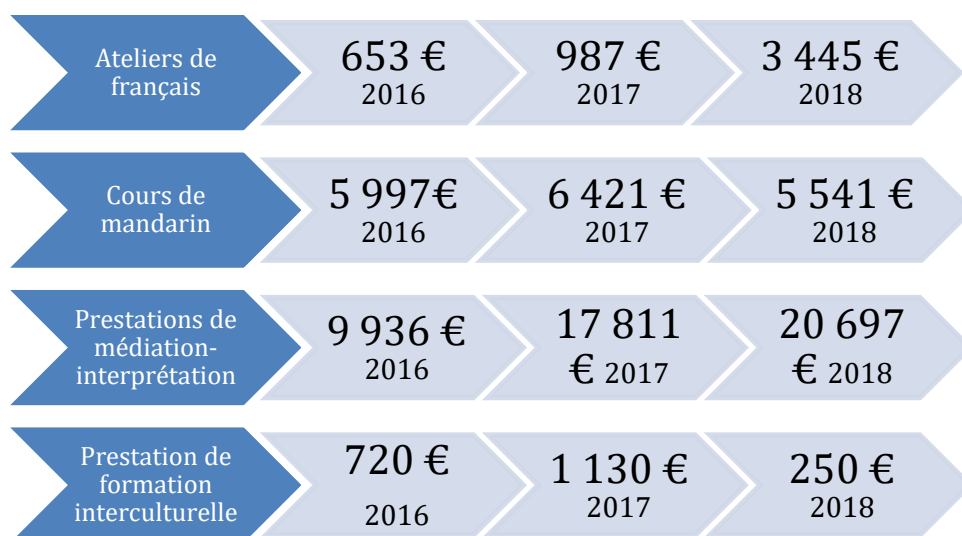
Evolution du montant des cotisations encaissées au cours des 3 derniers exercices :



Le montant des cotisations des adhérents a légèrement augmenté par rapport à l'exercice précédent. A 10 907 €, cela représente une amélioration de près de 7,8 %. En 2018, les cotisations sont respectivement à 40 € pour les « Adultes » et à 20 € pour les « jeunes de moins de 18 ans ».

Les adhérents qui versent, au titre d'une cotisation, une somme supérieure ou égale à 50€, sont considérés comme membres bienfaiteurs. De même, les familles adhérentes au titre de 3 cotisations ou plus peuvent bénéficier d'une réduction de 20 %.

8.3 Le produit des activités pédagogiques, des prestations de médiation-interprétation et de formation interculturelle



Si la plus grande partie des activités sont gratuites, quelques ateliers sont néanmoins payants. Il est demandé un supplément de 20 € (Atelier de français hors ASL). La cotisation donne accès à un des cours de français subventionnés.

ANNEXE

LES PARTENAIRES DE L'ASSOCIATION

A Paris :

- Les travailleurs sociaux et les acteurs de l'insertion du centre de Paris et des quartiers « Politique de la ville » principalement
- Les équipes pédagogiques des écoles du centre de Paris (2^{ème} et 3^{ème} arrondissements), des 10^{ème}, 11^{ème}, 19^{ème}, et 20^{ème} arrondissements
- Les équipes des centres de PMI des 3^{ème}, 10^{ème}, 11^{ème}, 13^{ème} et 19^{ème} arrondissements et le CPEF « Horizons » (11^{ème})
- Les Equipes de Développement Local des quartiers « Politique de la ville » « Grange aux Belles » et « Portes Saint-Denis et St-Martin » (10^{ème}), « Fontaine au Roi » (11^{ème}), « Danube » (19^{ème}) et Belleville-Amandiers » (20^{ème})
- Le Centre d'animation Grange aux Belles (CRL 10)
- La bibliothèque Marguerite Audoux (3^{ème})
- La Ludothèque Nautilude (Paris 11^{ème})
- Le CMPP Léopold Bellan (Paris 11^{ème})
- L'Association Olga Spitzer (Paris 11^{ème}, 18^{ème} et 19^{ème})
- L'association ARC 75 et l'association Hermès pour la prévention auprès des jeunes
- L'Association Deux Rives et la Ligue des Droits de l'Homme Paris Centre pour la permanence juridique
- La Maison de Santé Pluridisciplinaire (MSP)(Paris 10^{ème}) pour la médiation de santé en langue wenzhou
- L'Atelier Santé Ville des 10^{ème}, 11^{ème}, 19^{ème} et 20^{ème} arrondissements, les associations ADECA 75, ARCAT (Association pour la Recherche et la Communication pour l'Accès aux Traitements) et AREMEDIA pour les actions de prévention en matière de santé
- La CPAM
- La mission Lotus Bus de Médecins du Monde
- L'OFII (Office Français de l'Immigration et de l'Intégration)

En Seine-Saint-Denis :

Aubervilliers :

- La Mairie d'Aubervilliers
- Le Projet Réussite Educative (PRE)
- L'Education Nationale
- La Médiathèque André Breton
- Le CMPP et le SESSAD
- L'association Les Poussières
- La Villa Mais d'Ici
- Le CRR 93
- Le CCAS
- La Maison pour Tous Roser

La Courneuve :

- La Mairie de La Courneuve
- Le centre jeunesse Guy Moquet
- Association des Habitantes et Habitants du centre ville, la Croix Blanche
- Association « Africa »